

ПАСПОРТ

Скобы металлические однолапковые СМО и СМО-П
и двухлапковые СМД и СМД-П

Москва

2016



1. Применение.

Скобы металлические однолапковые и двухлапковые предназначены для прокладки и фиксации кабелей, проводов, металлорукавов, трубопроводов, труб ПВХ и гофротруб к стенам, потолку и другим строительным конструкциям. Скобы могут использоваться для надежного и быстрого закрепления плоских и круглых кабелей и проводов различных назначений, в том числе силовых, телефонных, телевизионных, компьютерных и других. Применяют их в жилых, промышленных и складских помещениях с различными типами поверхностей: штукатуркой, бетоном, деревом, прессованным картоном, кирпичом и швами кирпичной кладки. Крепление скобы металлической на удерживающей поверхности производится с помощью дюбель-гвоздей, винтов, шурупов или саморезов, а также пристрелкой.

2. Внешний вид и размеры.

Скобы однолапковые СМО и двухлапковые СМД представляют собой хомуты, изготовленные из стали марки 08пс ГОСТ 1577-93 с цинковым покрытием толщиной 1-1,5 мкм. По арочному изгибу скобы проходит ребро жесткости, обеспечивающее механическую прочность и стойкость к ударным нагрузкам. Лапы скоб имеют отверстия для крепления к несущим конструкциям. Отверстия имеют продольную конфигурацию, позволяющую смещать скобы без полного демонтажа. Скобы СМО-П и СМД-П имеют дополнительное покрытие – термоусаживаемую трубку ТУТ (4:1) на арочной части скоб. Благодаря покрытию скобы не повреждают изоляцию и оболочку кабеля. Внешний вид и основные размеры скоб СМО и СМД приведены на рисунке 1.

Таблица 1. Основные параметры

Наименование	Диаметр кабеля, мм	Размеры					
		D, мм	L, мм	B, мм	H, мм	S, мм	d, мм
СМО 8-9	8-9	9,0	23,0	10,0	7,5	0,8	4,0
СМО 10-11	10-11	11,0	25,0	10,0	9,5	0,8	4,0
СМО 12-13	12-13	13,0	28,0	12,0	11,5	1,0	5,0
СМО 14-15	14-15	15,0	33,0	12,0	13,5	1,0	5,0
СМО 16-17	16-17	17,0	33,0	12,0	15,5	1,0	5,0
СМО 19-20	19-20	20,0	37,0	12,0	18,5	1,2	5,0
СМО 21-22	21-22	22,0	40,0	12,0	20,5	1,2	5,0
СМО 25-26	25-26	26,0	46,0	14,0	24,5	1,2	6,0
СМО 31-32	31-32	32,0	52,0	16,0	30,5	1,5	6,0
СМО 38-40	38-40	40,0	61,0	16,0	37,5	1,5	6,0
СМО 48-50	48-50	50,0	73,0	16,0	47,5	2,0	6,0
СМО 60-63	60-63	63,0	82,0	16,0	59,5	2,0	6,0
СМД 8-9	8-9	9,0	34,0	10,0	7,5	0,8	4,0
СМД 10-11	10-11	11,0	36,0	10,0	9,5	0,8	4,0
СМД 12-13	12-13	13,0	41,0	12,0	11,5	0,8	5,0
СМД 14-15	14-15	15,0	44,0	12,0	13,5	0,8	5,0
СМД 16-17	16-17	17,0	47,0	12,0	15,5	0,8	5,0
СМД 19-20	19-20	20,0	53,0	12,0	18,5	1,0	5,0
СМД 21-22	21-22	22,0	55,0	12,0	20,5	1,0	5,0
СМД 25-26	25-26	26,0	65,0	14,0	24,5	1,2	6,0
СМД 31-32	31-32	32,0	71,0	14,0	30,5	1,2	6,0
СМД 38-40	38-40	40,0	77,0	14,0	37,5	1,2	6,0
СМД 48-50	48-50	50,0	88,0	14,0	47,5	1,2	6,0
СМД 60-63	60-63	63,0	100,0	16,0	59,5	1,5	6,0

* Скобы СМО-П и СМД-П по своим размерам аналогичны СМО и СМД соответственно.

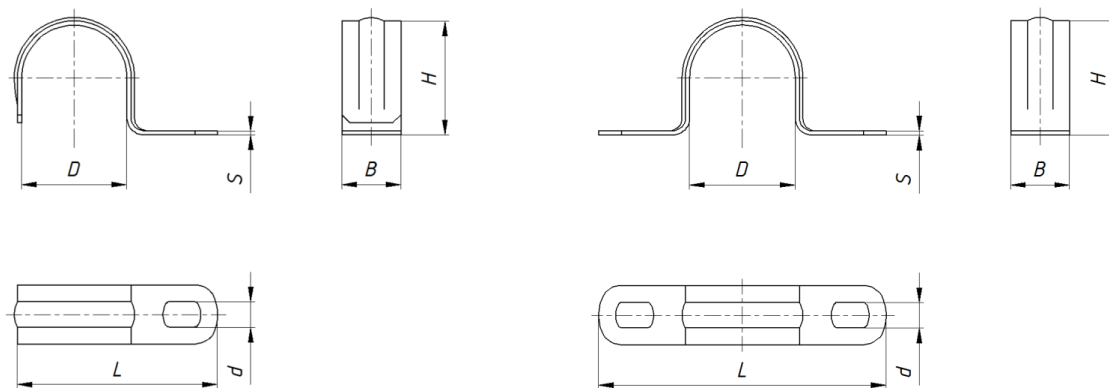


Рис.1 Внешний вид и основные размеры СМО и СМД.

3. Маркировка и упаковка

На наружной поверхности лапок ударным способом нанесена маркировка в виде диаметра D (см. табл.1). Скобы поставляются в транспортной упаковке – коробках из гофрокартона, внутри транспортной упаковки имеется потребительская – полиэтиленовые пакеты. Размер потребительской, транспортной упаковки и количество изделий может меняться в зависимости от типоразмера, объема партии и условий транспортировки. По согласованию с заказчиком возможны другие формы упаковки.

4. Проверка качества

При получении и монтаже скоб может проводиться входной контроль по следующей программе:

№	Наименование проверок	Критерий	Метод
1	Проверка комплектности	Соответствие фактического количества транспортным документам и этикеткам	Сравнение
2	Проверка маркировки	Соответствие маркировки изделий транспортным документам и этикеткам	Сравнение
3	Проверка однородности материала	Отсутствие инородных включений, однородность внешней поверхности	Визуальный осмотр
4	Проверка качества изготовления	Отсутствие царапин, раковин, сколов и трещин.	Визуальный осмотр

5. Срок хранения и эксплуатации

Срок хранения – не ограничен.

Срок службы скоб не менее 25 лет при соблюдении потребителем условий транспортирования, хранения, монтажа и эксплуатации, указанных в технических условиях. Срок службы исчисляются с даты ввода узла в эксплуатацию. Фактический срок службы не ограничивается указанным сроком службы, а определяется его техническим состоянием.

6. Гарантийные обязательства

Изготовитель гарантирует соответствие изделий требованиям технических условий при соблюдении потребителем условий транспортирования, хранения, монтажа и эксплуатации.

Гарантийный срок хранения – 1 год с даты изготовления.

Гарантийный срок эксплуатации – 5 лет с момента ввода в эксплуатацию.

7. Контактная информация

ООО «Компания Фортисфлекс», 142715, Московская обл., Ленинский р-н,
с. Беседы, Промышленный проезд, д.9
Тел: +7(495)989-52-63

