



ТЕХНИЧЕСКИЙ ПАСПОРТ

АНКЕРНЫХ ЗАЖИМОВ РА 1500, РА 2200 ООО ППИ



для СИП-2 на НАПРЯЖЕНИЕ до 1 кВ

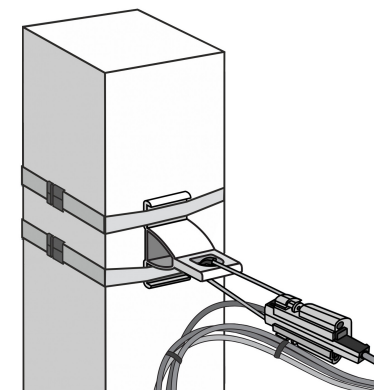


г. Ростов-на-Дону

2012 г.

1. НАЗНАЧЕНИЕ И ОБЛАСТЬ ПРИМЕНЕНИЯ

Анкерные зажимы РА 1500, РА 2200 предназначены для крепления магистральных и ответвительных проводов СИП к кронштейнам и крюкам на опорах линий электропередачи (ВЛИ).



Применяется для системы с изолированной несущей нейтралью СИП-2 напряжением до 1кВ на концевых, угловых и промежуточных опорах.

2. УСЛОВИЯ ЭКСПЛУАТАЦИИ

Эксплуатация изделия предназначена при номинальных значениях климатических факторов внешней среды по ГОСТ 15150-69. Монтаж арматуры рекомендуется проводить при t° не ниже -20°C .



3. ТЕХНИЧЕСКИЕ ХАРАКТЕРИСТИКИ

наименование	Сечение несущей жилы, мм ²	Разрушающая нагрузка, кН	Масса, кг	Количество в упаковке, шт
РА 1500	35-70	15	0,477	25
РА 2200	95-120	20	0,500	25

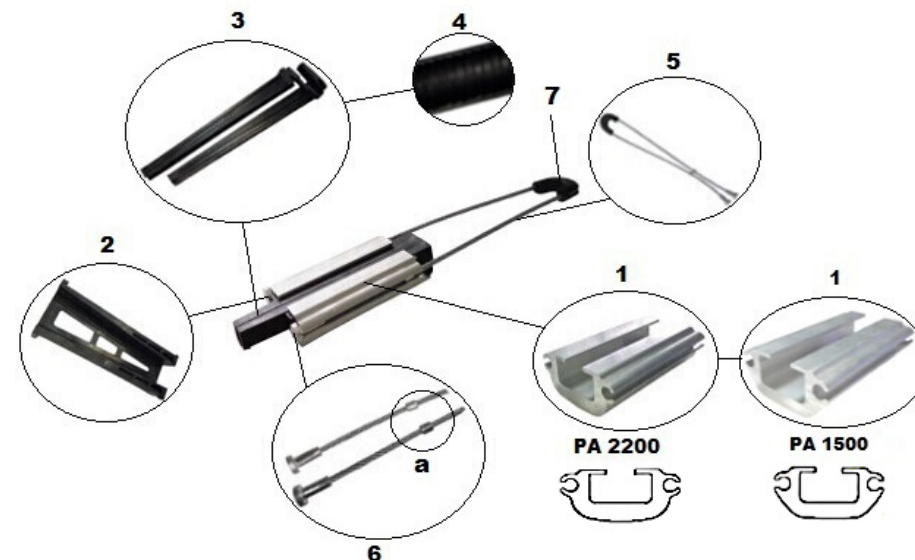
4. КОНСТРУКТИВНЫЕ ОСОБЕННОСТИ

Корпус зажима (1) выполнен из алюминиевого сплава высокой механической прочности и высокой устойчивости к коррозии.

Направляющая (2) и саморегулируемые клинья (3) выполнены из полимерного материала, стойкого к УФ излучению и погодноклиматическим условиям.

Внутренняя поверхность клиньев(4) имеет ребристую поверхность, позволяющую производить надежную заделку провода нейтрали без повреждения изоляции и исключить проскальзывание провода.

Тросик зажима(5) выполнен из нержавеющей стали со специальными оконцевателями (6), из алюминиевого сплава, оснащен полимерной петлей (7) защищающей его от износа при креплении на кронштейне или крюке. На тросике имеются ограничители вылета (6-а).

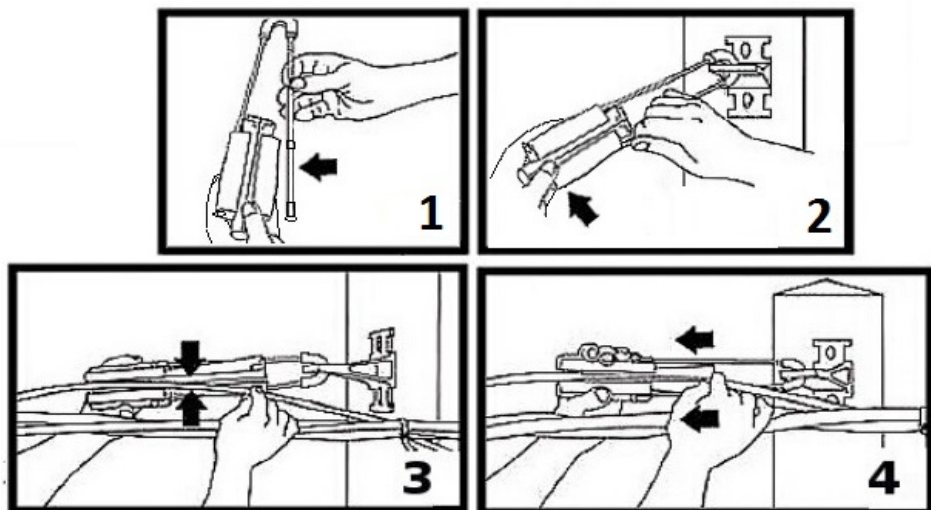


РА 1500 , РА 2200

5. МОНТАЖ ИЗДЕЛИЯ

1. Из фиксирующих пазов на корпусе высвобождают один конец тросика (рис.1).
2. Закрепляют тросик на кронштейне или крюке установленном на опоре или стене здания и возвращают конец тросика в фиксирующей паз на корпусе (рис.2).
3. Раскрывают зажим выдвигая клинья на корпусе до ограничения и заводят провод нейтрали в клиновой паз.

4. Заведенный в паз провод нейтрали зажимается путем смещения клиньев зажима внутрь корпуса. Не требуется инструмент для монтажа



6. МАРКИРОВКА И УПАКОВКА

1. На каждое изделие наносится товарный знак предприятия - изготовителя ППИ дополнительные технические характеристики: сечение провода, усилие затяжки, если это необходимо .
2. Маркировка наносится методом формования на полимерные детали изделий и методом холодной штамповки на металлические детали изделий

3. На упаковочную тару наносится маркировка, содержащая :

- наименование предприятия -изготовителя и его товарный знак, адрес предприятия и контактный телефон
 - номер партии и дату изготовления
 - штамп отдела технического контроля (ОТК) и фамилию упаковщика
 - этикетка, содержащая информацию относительно изделия (комплекта) (наименование , техническая характеристика , рисунок)
4. Готовая продукция упаковывается в 5-ти слойный гофрокороб с полиэтиленовым вкладышем .

7. УСЛОВИЯ ТРАНСПОРТИРОВКИ И ХРАНЕНИЯ

1. В соответствии с ГОСТ 19433 линейная арматура СИП не относится к категории опасных грузов, что допускает её перевозку любым видом транспорта в соответствии с правилами перевозки грузов, действующими на данном виде транспорта
2. Хранение изделий должно проводиться в условиях обеспечивающих их количественную и качественную сохранность .
3. Изделия должны храниться в упакованном виде , в закрытом помещении (допускается неотапливаемое) защищены от воздействия агрессивных сред (воды, кислот, щелочей, газов и т.д.) при температуре окружающей среды -60 С до +50 С .

8. ГАРАНТИЙНЫЕ ОБЯЗАТЕЛЬСТВА

1. Срок службы арматуры составляет не менее 40 лет. Гарантийный срок на арматуру 5 лет со дня ввода ее в эксплуатацию, но не более 7 лет с момента производства. Арматура ремонту не подлежит.
2. Изготовитель гарантирует соответствие изделий требованиям безопасности и нормативной документации при условии соблюдения потребителем правил использования, транспортировки, хранения, монтажа и эксплуатации.
3. Гарантия распространяется на все дефекты, возникшие по вине предприятия-изготовителя.
4. Гарантия не распространяется на дефекты, возникшие в случаях :
 - нарушение паспортных режимов хранения, монтажа, испытания и эксплуатации изделий.
 - ненадлежащей транспортировке и погрузочно-разгрузочных работ:
 - наличие следов воздействия веществ, агрессивных к материалам изделия (нефтепродукты, кислоты, щелочи, и т. д)
 - наличие повреждений, вызванных пожаром, стихией, форс-мажорными обстоятельствами;
 - повреждений вызванных неправильными действиями потребителя:
 - наличие следов вмешательства в конструкцию изделия.

9. УТИЛИЗАЦИЯ

Утилизация изделия производится в порядке, установленном Законом РФ от 22 августа 2004г. № 122-ФЗ "Об охране атмосферного воздуха", от 10 января 2003г. №15-ФЗ "Об отходах производства и потребления, а так же другими российскими и региональными нормами, актами, правилами, распоряжениями. Изделие специальной утилизации не подлежит, опасности для жизни, здоровья людей не представляет .