



ТЕХНИЧЕСКИЙ ПАСПОРТ

ИЗДЕЛИЯ ZP 171, ZP 172 ООО ППИ



ВЛАГОЗАЩИЩЕННЫЕ ОТВЕТВИТЕЛЬНЫЕ ЗАЖИМЫ

ZP 171, ZP 172

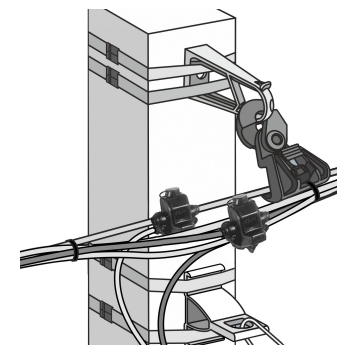


г. Ростов-на-Дону

2012 г.

1. НАЗНАЧЕНИЕ И ОБЛАСТЬ ПРИМЕНЕНИЯ

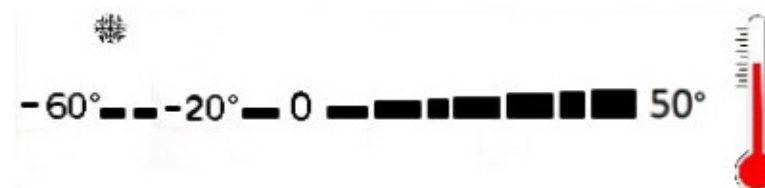
Ответвительные влагозащищенные зажимы с отдельной затяжкой болта ZP 171, ZP 172 предназначены для выполнения ответвлений от магистральных самонесущих изолированных проводов (СИП), соединения с заземляющим спуском нулевой жилы.



Применяются для соединения проводов СИП магистральной линии сечением 35-95 мм², с изолированными проводами ответвления 4-54 мм² (одно ответвление) 2x4-54 мм² (два ответвления) из одной точки.

2. УСЛОВИЯ ЭКСПЛУАТАЦИИ

Эксплуатация изделия предназначена при номинальных значениях климатических факторов внешней среды по ГОСТ 15150-69. Монтаж рекомендуется проводить при t° не ниже — 20° С .



3. ТЕХНИЧЕСКИЕ ХАРАКТЕРИСТИКИ

Тип	Позиция	Сечение СИП в магистрали, мм ²	Сечение СИП на ответвлении мм ²	Макс. нагрузка I, А	Масса г
Одно ответвление	ZP 171	35-95	4-54	145	0,098
Два ответвления	ZP 172	35-95	2x4-54	145	0,124

4. КОНСТРУКТИВНЫЕ ОСОБЕННОСТИ

Корпус зажимов (1) выполнен из алюминиевого сплава высокой механической прочности коррозионной стойкости. Контроль под усилием затяжки при прокалывании магистрального провода осуществляется болтом с шестигранной срывной головкой 10 мм (2). Зажим ZP 172 применяется для двух ответвлений из одной точки (3). Зажимы имеют защитный чехол с колпачком (4). Контактные части зажима смазаны консистентной смазкой (5) с высокими диэлектрическими свойствами.



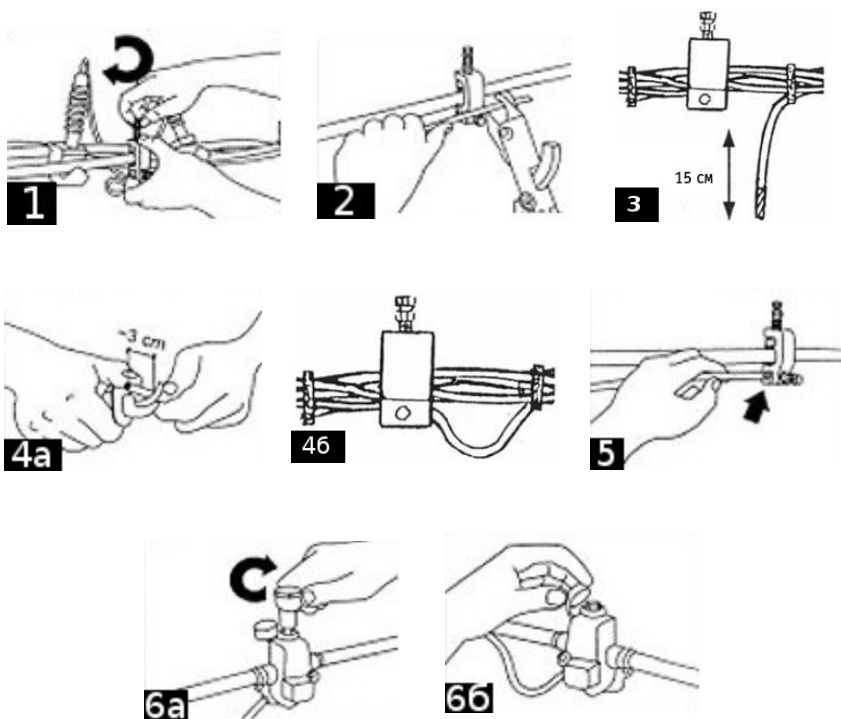
5. МОНТАЖ ИЗДЕЛИЯ

1. Выбрать место установки зажима на жгуте СИП. Отделить магистральную жилу при помощи клиньев. Поместить в верхнюю часть зажима магистральную жилу и закрепить ее в зажиме без срыва калиброванной головки. (рис.1)
2. Зажим должен устанавливаться на жгут обязательно внутренней стороной. (рис.2)
3. Ответвительная жила не должна находиться в натянутом положении. Поэтому необходимо приложить ответвительную жилу к зажиму, добавить еще 15см и отрезать жилу. Установить по обе стороны зажима стяжные хомуты. Зачистить на 2см ответвительную жилу и обработать ее щеткой со смазкой (рис.3).

4. Установить ответвительную жилу в нижнюю часть зажима образовав петлю. Затянуть нижний болт зажима (рис.4а, 4б).

5. Установить влагозащищенный чехол на зажим (рис.5).

6. После установки зажима, затянуть верхний болт до срыва калибровочной головки. Закрыть зажим крышкой от влагозащищенного чехла (рис.6а, 6б).



6. МАРКИРОВКА И УПАКОВКА

1. На каждое изделие наносится товарный знак предприятия - изготовителя ППИ дополнительные технические характеристики: сечение провода, усилие затяжки, если это необходимо.
2. Маркировка наносится методом формования на полимерные детали изделий и клеймением на металлические детали изделий.
3. На упаковочную тару наносится маркировка, содержащая :
 - наименование предприятия -изготовителя и его товарный знак, адрес предприятия и контактный телефон.
 - номер партии и дату изготовления .
 - штамп отдела технического контроля (ОТК) и фамилию упаковщика .
 - этикетка, содержащая информацию относительно изделия (комплекта) (наименование , техническая характеристика , рисунок).
4. Готовая продукция упаковывается в 5-ти слойный гофрокороб с полиэтиленовым вкладышем.

7. УСЛОВИЯ ТРАНСПОРТИРОВКИ И ХРАНЕНИЯ

1. В соответствии с ГОСТ 19433 линейная арматура СИП не относится к категории опасных грузов, что допускает её перевозку любым видом транспорта в соответствии с правилами перевозки грузов, действующими на данном виде транспорта.

2. Хранение изделий должно проводиться в условиях обеспечивающих их количественную и качественную сохранность .

3. Изделия должны храниться в упакованном виде , в закрытом помещении (допускается неотапливаемое) защищены от воздействия агрессивных сред (воды, кислот, щелочей, газов и т.д.) при температуре окружающей среды -60° С до +50° С .

8. ГАРАНТИЙНЫЕ ОБЯЗАТЕЛЬСТВА

1. Срок службы изделий составляет не менее 40 лет. Гарантийный срок 5 лет со дня ввода в эксплуатацию, но не более 7 лет с момента производства.

2. Изготовитель гарантирует соответствие изделий требованиям безопасности и нормативной документации при условии соблюдения потребителем правил использования, транспортировки, хранения, монтажа и эксплуатации.

3. Гарантия распространяется на все дефекты, возникшие по вине предприятия-изготовителя.

4. Гарантия не распространяется на дефекты, возникшие в случаях :

- нарушение паспортных режимов хранения, монтажа, испытания и эксплуатации изделий.

-ненадлежащей транспортировке и погрузочно-разгрузочных работ:

-наличие следов воздействия веществ, агрессивных к материалам изделия (нефтепродукты, кислоты, щелочи и т. д)

- наличие повреждений, вызванных пожаром, стихией, форс-мажорными обстоятельствами;

- повреждений вызванных неправильными действиями потребителя:

-наличие следов вмешательства в конструкцию изделия.

9. УТИЛИЗАЦИЯ

Утилизация изделия производится в порядке, установленном Законом РФ от 22 августа 2004г. № 122-ФЗ "Об охране атмосферного воздуха", от 10 января 2003г. №15-ФЗ "Об отходах производства и потребления, а так же другими российскими и региональными нормами, актами, правилами, распоряжениями. Изделие специальной утилизации не подлежит, опасности для жизни, здоровья людей не представляет .