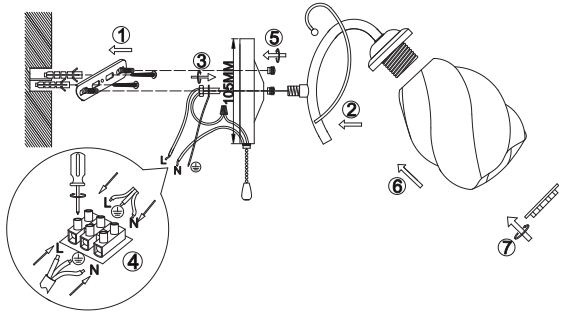


Рисунок 1



6. Транспортировка и хранение

Транспортировка и хранение светильника должны производиться в упаковке с соблюдением мер предосторожности от механических повреждений и воздействия атмосферных осадков.

7. Утилизация

Изделие необходимо утилизировать согласно требованиям законодательства территории реализации.

8. Гарантийные обязательства

Гарантийный срок эксплуатации светильника составляет 12 месяцев со дня продажи, при условии соблюдения условий эксплуатации, изложенных в данном руководстве. Возврат/обмен светильника осуществляется у розничного продавца, реализовавшего товар потребителю, в сроки и по основаниям, установленным законодательством о защите прав потребителей.

Возврат/обмен светильника осуществляется без механических повреждений и при полной комплектации.

9. Возможные неисправности и способы их устранения

Внимание! Все работы связанные с устранением возможных неисправностей светильника должны осуществляться при отключенном питании сети!

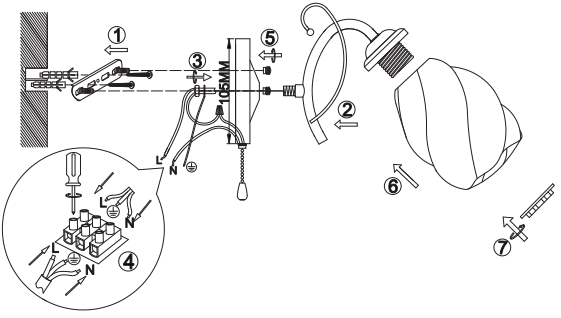
Table with 2 columns: Symptom (e.g., 'Светильник не работает', 'Не работает часть ламп') and Action (e.g., 'проверить наличие сетевого напряжения', 'убедитесь, что установленные лампы соответствуют требуемому напряжению').

Если эти способы Вам не помогли, для устранения неисправности обратитесь за помощью к квалифицированным специалистам.

10. Сведения об изделии

Table with 4 columns: Field (e.g., 'Наименование изделия', 'Тип изделия', 'Модель изделия'), Value, and additional technical notes at the bottom regarding safety and standards.

Сурет 1



6. Тасымалдау және сақтау

Шамды тасымалдау және сақтау механикалық зақымданудан және атмосферералық жауын-шашынның әсерінен қорғаныш шараларын сақтай отырып, қаптамада жүзеге асырылуы керек.

7. Қайта өңдеу

Өнім сату аумағының заңды талаптарына сәйкес жойылуы керек.

8. Кепілдік міндеттемелері

Шамның кепілдік мерзімі осы нұсқаулықта көрсетілген пайдалану шарттарын ескере отырып, сатылған күннен бастап 12 айды құрайды. Шамды қайтару / айырбастау өнімді тұтынушыға сатқан сатушыда тұтынушылар құқығын қорғау туралы заңнамада белгіленген мерзімде және негіздерде жүзеге асырылады.

Шамды қайтару / ауыстыру механикалық зақымдалушы және толық жиынтығымен жүзеге асырылады.

9. Ықтимал ақаулар және оларды жою тәсілдері

Назар аударыңыз! Шамның ықтимал ақауларын жоюға қатысты барлық жұмыстар электр желісі ажыратылған жағдайда жүргізілуі керек!

Table with 2 columns: Symptom (e.g., 'Шам жұмыс істемейді', 'Шамдардың бір бөлігі жұмыс істемейді') and Action (e.g., 'желдегі көрнеудің 220 В екенін тексеріңіз', 'орнатылған шамдардың кернеуі мен қуатының дұрыс екендігіне көз жеткізіңіз').

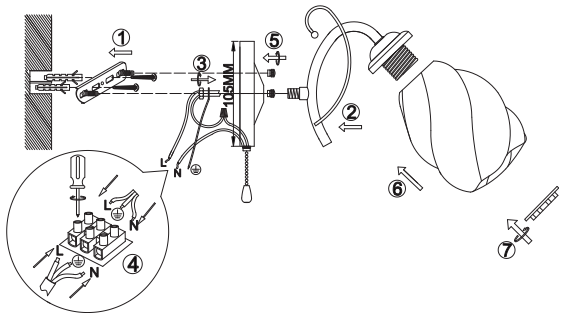
Егер бұл әдістер сізге көмектеспесе, ақаулықтарды жою үшін білікті мамандарға хабарласыңыз.

10. Өнім туралы мәліметтер

Table with 4 columns: Field (e.g., 'Өнімнің атауы', 'Элемент түрі', 'Өнім моделі'), Value, and import/export information at the bottom.



Лұқа 1



6. Фтиһарһулл և պահեստավորուը

Լուսատուի տեղափոխումը և պահպանումը պետք է իրականացվի փառաբանական մեջ իսամանյան սերխանիկական վիսաներից և մեխոռոտային տեղումների պազեդուրոնից պաշտպանութայան միջոցների

7. Վերամշակում

Ապրանքը պետք է հետագայ վաճառքի տարածքի իրավական պահպաններին համապատասխան.

8. Երաշխիքային պարտավորումներ

Լուսատուի երաշխիքային ժամկետը վաճառքի օրվանից 12 ամս է՝ սույն ճեմնարկում կազմ գործանական պայմանների պահպանմամբ. Լուսատուի վերադարձը / փոխանակումը իրականացվում է մատչելի վաճառքում, որը արտադրողի վաճառքային մասին օրենսդրության ամենակամ մասկերետում և իրենթուը. Լուսատուի վերադարձը / փոխանակումը իրականացվում է առանց մեխանիկական վնասների և ամրոցայական հավաքածուը.

9. Հնարավոր անսպառելիությունները և դրանց վերացման ուղիները

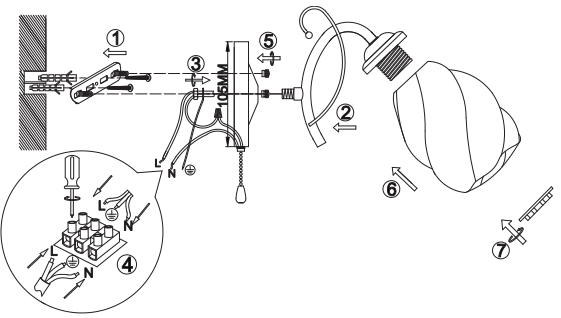
Ուշադրություն! Լուսատուի հնարավոր անսպառելիությունների վերացման հետ կապված ընդը պահպանները պետք է իրականացվեն անջատված էլեկտրական ցանցում!

Եթե այս սրբությունը ձեզ չեն օգնել, խնդրի լուծման համար իրավաբան մասնագետների հետ.

10. Ապրանքի մանրամասները

Table with 2 columns: Field (e.g., 'Ապրանքի անունը', 'Լուրի տեսակը'), Value, and technical notes at the bottom regarding safety and standards.

1-Сурет



6. Ташуу жана сактоо

Шамдарды ташуу жана сактоо механикалык бузулудан жана атмосфералык жаан-чачындын таасиринен сактоо чараларын сактоо менен таңгактоодо жүргүзүлүү керек.

7. Қайта өңдеу

Продукция сатылып жаткан аймактын мыйзамдуу талаптарына ылайык жок кылынышы керек.

8. Кепилдик милдеттемелери

Шамдың кепилдік мөөнөтү ушул колдонмодо көрсөтүлген иштөө шарттарын эске алуу менен сатылған күнден тартып 12 айды түзет. Чырақты кайтарып берүү / алмаштыруу керектөөчүге продукцияны саткан чечене сатууда, керектөөчүлөрдүн укугун коргоо жөнүндө мыйзамдарда белгиленген мөөнөттө жана негиздерде жүргүзүлөт. Шамды кайтаруу / алмаштыруу механикалык бузулбастан жана толук комплект менен жүргүзүлөт.

9. Мүмкүн болгон кемчиликтер жана аларды жоюу жолдору

Көңүл бурунуз! Жарык берүүчүлүгүн мүмкүн болгон бузукутарын четтетүүгө байланыштуу бардык жумуштар электр тармагы өчүрүлүп аткарылышы керек!

Эгерде бұл ыкмалар сізге жардам бербесе, көйгөйдү чечүү үчүн квалификациялуу адистерге кайрылыңыз.

10. Продукциянын чоо-жайы

Table with 4 columns: Field (e.g., 'Продукт аты', 'Нерсенин түрү', 'Продукциянын модели'), Value, and import/export information at the bottom.



Table with 2 columns: Symptom (e.g., 'Լամպը չի աշխատում', 'Լամպերի մի մասը չի աշխատում') and Action (e.g., 'ստուգեք ցանցի լարումը 220 վ է', 'համոզվեք, որ ստեղծված լամպերը ժիշտ լարման և հզորության են').

Table with 2 columns: Symptom (e.g., 'Чырак иштетебейт', 'Чырактардын бир бөлүгү иштетебейт') and Action (e.g., 'тармактын чыңалуусу 220В экендигин текшерүү', 'орнотулган лампалардын чыңалуусу жана кубаттуулугу туура экендигин текшерип алыңыз').