

ADV/K UNI LED

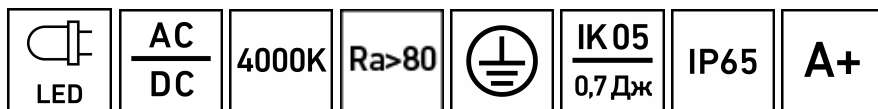
- [ru](#) Паспорт
- [ukr](#) Паспорт
- [kaz](#) Төлқұжат
- [en](#) Manual



[ru](#)

[en](#)





Наименование	Артикул	Мощность, Вт	Коеф. мощности, не менее	Световой поток, лм	Свет. отдача, лм/Вт	Угол рассеивания, °
Найменування	Артикул	Потужність, Вт	Коеф. Потужності, не менше	Світловий потік, лм	Світлова віддача, лм/Вт	Кут розсіювання, °
Атауы	Артикул	қуаты, В	Қуат коэффициенті, кем емес	Жарықтық ағын, лм	Жарық беру лм/Вт	Шашырау бұрышы, °
Name	Code	Rated power, W	Power factor, not less	Luminous flux, lm	Luminous efficiency, lm/W	Light distribution angle, °
ADV/K UNI LED 1200 4000K	1328000140	38	> 0,98	3600	95	D120
ADV/K UNI LED 1200 HFD 4000K	1328000230					
ADV/K UNI LED 600 (50) 4000K	1997021760	56	> 0,96	5500	98	
ADV/K UNI LED 600 (50) HFD 4000K	1328000250					
ADV/K UNI LED 600 4000K	1328000010	33	> 0,96	3300	100	
ADV/K UNI LED 600 EM 4000K *	1328000030	36			92	
ADV/K UNI LED 600 HFD 4000K	1328000020					
ADV/K UNI LED 625 (50) 4000K clip-in	1328000240	64	> 0,98	6100	95	
ADV/K UNI LED 625 (50) EM 4000K clip-in	1328000260	55	> 0,96	5500	100	

ru **Примечания:**

- Допуск на указанные номинальные значения мощности $\pm 10\%$.
- Допуск на указанные номинальные значения светового потока, массы $\pm 5\%$.
- Допуск на указанные номинальные значения цветовой температуры $\pm 300\text{K}$.
- Светильники рассчитаны для работы в сети постоянного и переменного тока 176-264 В, 50-60 Гц ($\pm 0,4$ Гц).
- Питающая сеть должна быть защищена от коммутационных и грозовых импульсных помех.
- Качество электроэнергии должно соответствовать ГОСТ 32144-2013.
- Для светильников с блоком резервного питания: Батарея поддерживает работу светильника не менее 1 ч. при аварийном отключении питающего напряжения.
- Световой поток при этом составляет 11% от номинального.
- Коэффициент пульсации светового потока $< 5\%$.
- Климатическое исполнение УХЛ2* соответствует ГОСТ 15150-69, нижнее рабочее значение окружающего воздуха -20°C , верхнее рабочее значение окружающего воздуха $+40^\circ\text{C}$.

УХЛ2*

Пусковой ток, А	Вр. импульса пуск.тока, мкс	Масса, кг	Длина(А), мм	Ширина (В), мм	Высота(С), мм	Установочный размер (D), мм	Установочный размер (Е), мм
Пусковой ток, А	Тр. импульс пус. струму, мкс	Маса, кг	Довжина (А), мм	Ширина (В), мм	Висота (С), мм	Установчий розмір (D),мм	Установчий розмір (Е),мм
Іске қосу тғы, А	Іске қосу тоғының импульс уақыты, мкс	Салмағы, кг	Ұзындығы (А), мм	Ені (В), мм	Биіктігі (С), мм	Орнату елшемі (D),мм	Орнату елшемі (Е),мм
Inrush current, A	Inrush current pulse time, μs	Weight, kg	Length (A), mm	Width (B), mm	Height (C), mm	Mounting dimension (D), mm	Mounting dimension (E), mm
35	3	9,1	1 198	346	105	1 170	270
		9	648	598		570	570
		8,6					
		9					
		8,8	625	625	110		

- *Для этих светильников значение допустимой окружающей температуры следующее:
- ADV/K UNI LED 600 EM 4000K 0°C..+40°C
- Степень IP соответствует ГОСТ 14254-96.
- Тип рассеивателя: Силикатное защитное стекло.
- После первого подключения светильника к сети рекомендуется оставить светильник во включенном состоянии на 2-4 часа, для подзарядки аккумуляторной батареи.
- Подробнее об указанных в таблице размерах светильника смотрите в разделе "Габаритные и установочные размеры светильника".

Примітка:

- Допуск на вказані номінальні значення потужності $\pm 10\%$.
- Допуск на зазначені номінальні значення світлового потоку, маси $\pm 5\%$.
- Допуск на зазначені номінальні значення колірної температури $\pm 300\text{K}$.
- Світильники розраховані для роботи в мережі змінного струму 176-264 В, 50-60 Гц ($\pm 0,4$ Гц).

- Мережа живлення повинна бути захищена від комутаційних та грозових імпульсних перешкод.
- Якість електроенергії повинна відповідати ГОСТ 13109-97.
- Для світильників з блоком резервного живлення: Батарея підтримує роботу світильника не менше 1 г. при аварійному відключенні напруги живлення.
- Світловий потік при цьому становить 11% від номінального.
- Коефіцієнт пульсації світлового потоку <5%.
- Кліматичне виконання УХЛ2 * відповідає ГОСТ 15150-69, нижнє робоче значення навколишнього повітря -20°C, верхнє робоче значення навколишнього повітря +40°C.
- * Для цих світильників значення допустимої навколишньої температури наступне:
- ADV/K UNI LED 600 EM 4000K 0°C..+40°C
- Ступінь IP відповідає ГОСТ 14254-96.
- Тип розсіювача:Силікатне захисне скло.
- Після першого підключення світильника до мережі рекомендується залишити світильник у включеному стані на 2-4 години, для підзарядки акумуляторної батареї.
- Детальніше про зазначені в таблиці розміри світильника дивіться в розділі "Габаритні та установочні розміри світильника".

КАЗ Ескертулер:

- $\pm 10\%$ көрсетілген номиналды қуаттылығының мәндеріне рұқсат.
- Көрсетілген номиналды жарық ағыны, салмағы $\pm 5\%$.
- Түс температурасының көрсетілген номинал мәндеріне шек $\pm 300\text{K}$
- Шамшырақтар 176-264 В, 50-60 Гц ($\pm 0,4$ Гц) айнымалы тоқ желісінде жүйесінде жұмыс жасауға есептелінген.
- Қуаттандыру желісі коммуникациялық және найзағай кедергілерінен қорғанылуы тиіс.
- Электр энергиясының сапасы ГОСТ 32144-2013 сәйкес келу керек.
- Резервтік қоректендіру блогы бар шамшырақтар үшін: қоректендіруші кернеудің апаттық ажырату кезінде батарея шамшырақтың жұмысын 1 сағат кемінде қамтамасыз етеді.
- Осындай жағдайда жарық ағыны номиналды ағынынан 11% құрайды.
- Жарық ағынының пульстену коэффициенті <5%.
- Ауа райының мәні ОСК2* 15150-69 МЕМСТ-іне , қоршаған ауаның төмен жұмыс мәні -20°C, қоршаған ауаның жоғарғы жұмыс мәні сәйкес келеді +40°C.
- *Осы шамшырақтар үшін рұқсат етілген қоршаған температуралық нұсқаулар келесі болады:
- ADV/K UNI LED 600 EM 4000K 0°C..+40°C
- Қорғау дәрежесі IP, МЕМСТ 14254-96 сәйкес келеді.
- Қорғаныш шыны түрі:Силикаттық қорғайтын шыны.
- Шамдалды желіге бірінші реет қосқаннан кейін аккумулятор батареясы толғанға дейін қосылған күйі 2-4 сағ қалдырып қою керек.
- Кестеде көрсетілген шамдалдың өлшемдері туралы толығырақ мәліметті "Шамдалдың габариттік және орнату өлшемдері" бөлімінен қараңыз.

EN Notes:

- Rated power consumption tolerance $\pm 10\%$.
- Nominal values of luminous flux, weight tolerance is $\pm 5\%$.
- Rated CCT tolerance $\pm 300\text{K}$.
- The luminaires are designed for operation in AC 176-264 V, 50-60 Hz (± 0.4 Hz) network.
- The supply mains must be protected from communication and electric impulse noise.
- The main characteristics of line voltages at a network user's supply terminals in public AC electricity networks should comply EN 50160-2010.
- For luminaires with emergency power supply unit: in case of mains power failure, the battery will power the luminaire for at least 1 hour.
- In this case, luminous flux will be 11% of nominal value.

- Luminous flux flickering <5%.
- Climatic application Clm App2* according to IEC 60721-2-1, lowest operating temperature is -20°C, highest operating temperature is +40°C.
- *Ambient temperature is:
- ADV/K UNI LED 600 EM 4000K 0°C..+40°C
- Luminaire corresponds to the protection classification IP by IEC 60529
- Diffuser type: Silicate protective glass.
- When the luminaire is connected to mains for the first time it is recommended to leave it powered for 2-4 hours for battery recharging.
- Further information about luminaire's dimensions shown in the table, please see "Overall and installation dimensions" section.

Комплект поставки

- Светильник, шт - 1
- Паспорт, шт - 1
- Упаковка, шт - 1

Назначение и общие сведения

- Светильник встраиваемый, на полупроводниковых источниках света (светодиодах) предназначен для общего освещения административно-общественных, производственных и чистых помещений.
- Источник света, содержащийся в светильнике, может быть заменен только производителем или его сервисным агентом.
- Светильник соответствует требованиям безопасности ТР ТС 004/2011 «О безопасности низковольтного оборудования», ТР ТС 020/2011 «Электромагнитная совместимость технических средств», ГОСТ CISPR 15-2004 (напряжение промышленных радиопомех) и ГОСТ Р 51317.3.2-2006 (гармонические составляющие тока).

Указания по технике безопасности

- Не производить никаких работ со светильником при поданном на него напряжении.

- Запрещается эксплуатация светильника без защитного заземления.

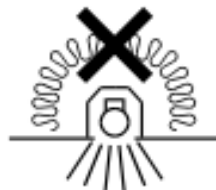
- Рабочее положение светильника должно исключать возможность смотреть на источник света с расстояния менее 0,5 м.

- Запрещается эксплуатация светильника с поврежденным рассеивателем.

- Запрещается самостоятельно производить разборку, ремонт или модификацию светильника. В случае возникновения неисправности необходимо сразу отключить светильник от питающей сети.

- Светильник прошел высоковольтное испытание на электрическую прочность изоляции на основании требований ГОСТ Р МЭК 60598-1-2011

- Запрещается накрывать светильник теплоизолирующим материалом.



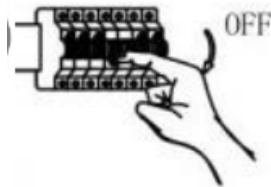
Правила эксплуатации и установка

Эксплуатация светильника должна производиться в соответствии с «Правилами технической эксплуатации электроустановок потребителей». Установку, чистку светильника и замену компонентов производить только при отключенном питании. Очистку рассеивателя светильника производить по мере его загрязнения, мягкой тканью, смоченной в мыльном растворе.

1. Рекомендуется производить установку светильника вдвоем.
2. Используемый инструмент:



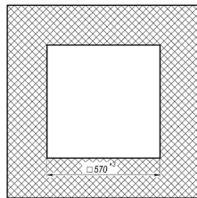
3. Отключить питание в сети.



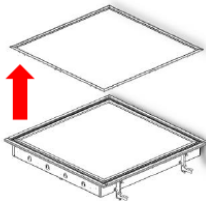
4. Распаковать светильник.

5. Для потолка Dagard и аналогичных ему по конструктиву потолков из «сэндвич-панелей» - прорезать отверстие согласно рис.

Для потолка Албес и аналогичных ему по конструктиву потолков «clip-in» - вытащить одну пластину потолка.



6. Выщелкнуть планки из профиля рамки согласно рис. используя плоскую шлицевую отвертку.



7. Подключить светильник герметичным разъемом (IP65) к питающей сети согласно схеме подключения.

8. При использовании регулируемого драйвера, управляющие провода подключаются строго с соблюдением полярности, указанной в маркировке (см. схема подключения). Для драйвера DALI полярность безразлична, подключение производить 5-ти жильным кабелем.

9. Для светильника с блоком резервного питания подключить провода питания к клеммам L1, N1. Провода обеспечивающие непрерывный заряд батареи подключить к клеммам L2, N2. Подключить аккумуляторную батарею к блоку резервного питания.

10. Перед вводом светильника с установленным в него блоком аварийного питания (CONVERSION KIT LED K-301) в эксплуатацию, необходимо провести 3-4 цикла заряда-разряда батареи для достижения номинальной емкости аккумулятора. Длительность зарядки 24 часа при нормируемой окружающей температуре и напряжении питания от 0,9 до 1,06 нормируемого значения.

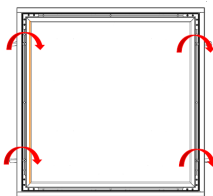
11. Проверочные испытания: при помощи подключения и нажатия кнопки TEST или TELEMANDO. При нажатии кнопки ON (ВКЛЮЧИТЬ) в TELEMANDO устройство переходит в аварийный режим даже при наличии электропитания. Для возврата в рабочий режим необходимо отпустить кнопку ON. (задержка составляет примерно 2 секунды).

12. Режим ожидания/повторный запуск: в аварийном режиме при нажатии и удержании в течение 3 секунд кнопки TEST или при нажатии и удержании кнопки ON в TELEMANDO устройство переходит в режим ожидания, светодиодный LED модуль отключается, и заряд аккумулятора не расходуется. При повторном нажатии и удержании в течение 3 секунд кнопки ON в TELEMANDO устройство переходит в аварийный режим и включает светодиодный источник света. Внимание! При длительном отключении блока от сети (более 7 дней), необходимо отключать аккумулятор вручную или используя управляющий блок TELEMANDO для предотвращения разряда аккумулятора.

13. Установить светильник в нишу.

14. Зафиксировать светильник в нише повернув 4 установочных винта по часовой стрелке согласно рисунку.

Закрутить винты до упора, проследив чтобы светильник плотно прижался по периметру. При необходимости загерметизировать светильник по периметру.



15. Вщелкнуть планки в обратной последовательности.

16. Светильник устойчив к основным дезинфицирующим растворам. Полный перечень допустимых дезинфицирующих средств завод-изготовитель предоставляет по запросу.

Установку и подключение светильника должен выполнять специалист –электромонтажник, соответствующей квалификации.

Габаритные и установочные размеры светильника

1.

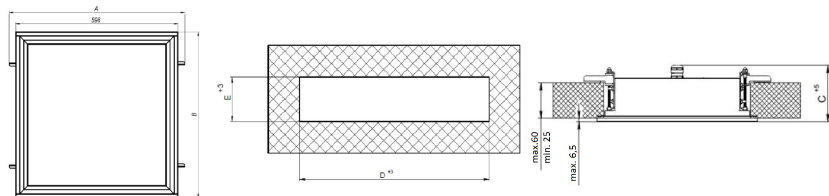
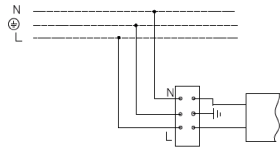
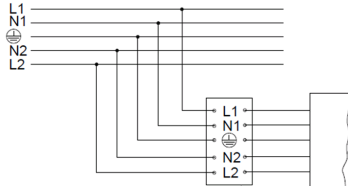


Схема подключения

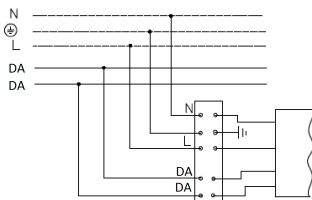
1. Схема подключения светильника к питающей сети.



2. Схема подключения светильника к питающей сети с блоком резервного питания (на рис. а - блок резервного питания).



3. Схема подключения светильника к питающей сети с регулируемым драйвером по системе DALI .



Гарантийные обязательства

- Завод-изготовитель обязуется безвозмездно отремонтировать или заменить светильник, вышедший из строя не по вине покупателя в условиях нормальной эксплуатации, в течение гарантийного срока.
- Светильник является обслуживаемым прибором. При установке светильника необходимо предусмотреть возможность свободного доступа для его обслуживания или ремонта. Завод-производитель не несет ответственности и не компенсирует затраты, связанные со строительными-монтажными работами и наймом специальной техники при отсутствии свободного доступа к светильнику для его обслуживания или ремонта.
- Гарантийный срок – 36 месяцев с даты поставки светильника.
- Гарантийные обязательства не признаются в отношении изменения оттенков окрашенных поверхностей и пластиковых частей в процессе эксплуатации.
- Гарантийный срок на блоки резервного питания (поставляемые в комплекте с аккумуляторной батареей), а также на компоненты систем управления освещением (поставляемые без светильников), составляет 12 (двенадцать) месяцев с даты поставки.
- Световой поток в течение гарантийного срока сохраняется на уровне не ниже 70% от заявляемого номинального светового потока, значение коррелированной цветовой температуры и область допустимых значений коррелированной цветовой температуры в течение гарантийного срока - согласно приведенным в ГОСТ Р 54350.
- Гарантия сохраняется в течение указанного срока при условии, что сборка, монтаж и эксплуатация светильников производится специально обученным техническим персоналом и в соответствии с паспортом на изделие.

- Срок службы светильников в нормальных климатических условиях при соблюдении правил монтажа и эксплуатации составляет:
8 лет – для светильников, корпус и/или оптическая часть (рассеиватель) которых изготовлены из полимерных материалов.
10 лет – для остальных светильников.
- Производитель оставляет за собой право на внесение изменений в конструкцию изделия улучшающие потребительские свойства. Кроме того, производитель не несет ответственности за возможные опечатки и ошибки, возникшие при печати.
- Хранение и транспортировка.
Светильники должны храниться в закрытых сухих, проветриваемых помещениях при температуре от -25 до +50°С и относительной влажности не более 80%. Не допускать воздействия влаги. Транспортировать в упаковке производителя любым видом транспорта при условии защиты от механических повреждений и непосредственного воздействия атмосферных осадков.
NiCd, NiMH аккумуляторы: Температурный диапазон -20 °С до + 35 °С
При длительном хранении более полугода рекомендуется производить заряд аккумуляторов – 5 циклов заряда разряда.

Свидетельство о приемке

Светильник соответствует ТУ 3461-002-44919750-12 и признан годным к эксплуатации.
Светильник сертифицирован.

Дата выпуска _____

Контролер _____

Упаковщик _____

Адрес завода-изготовителя: 390010, г. Рязань, ул. Магистральная д.11-а.

Дата продажи _____

Штамп магазина

Более подробную информацию Вы можете найти на нашем сайте www.LTcompany.com

Телефон бесплатной горячей линии

8 800 333-23-77

Комплект поставки

- Світильник, шт - 1
- Паспорт, шт - 1
- Упаковка, шт - 1

Призначення та загальні відомості

- Світильник вбудований, на напівпровідникових джерелах світла (світлодіодах) призначений для загального освітлення адміністративно-громадських, виробничих та чистих приміщень.
- Джерело світла, що міститься в світильнику, може бути замінено тільки виробником або його сервісним агентом.
- Світильник відповідає вимогам безпеки "Технічного регламенту безпеки низьковольтного електричного обладнання", "Технічного регламенту з електромагнітної сумісності обладнання", ДСТУ EN 55015:2014 та ДСТУ 3680-98.

Вказівки з техніки безпеки

- Не проводити ніяких робіт зі світильником при поданій на нього напрузі.

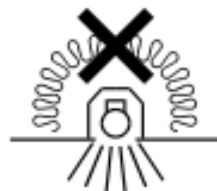
- Забороняється експлуатація світильника без захисного заземлення.

- Робоче положення світильника повинно виключати можливість дивитися на джерело світла з відстані менше 0,5 м.

- Забороняється експлуатація світильника з пошкодженим розсіювачем.

- Забороняється самостійно здійснювати розбирання, ремонт або модифікацію світильника. У випадку виникнення несправності необхідно одразу відключити світильник від мережі живлення.
- Світильник пройшов високовольтне випробування на електричну міцність ізоляції на основі вимог ГОСТ Р МЭК 60598-1-2011.

- Забороняється накривати світильник теплоізоляційним матеріалом.



Правила експлуатації та установка

Експлуатація світильника повинна проводитися відповідно до «Правил технічної експлуатації електроустановок споживачів».

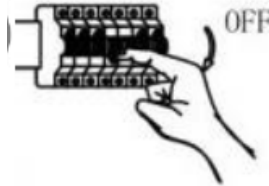
Установку, чистку світильника та заміну компонентів проводити тільки при відключеному живленні. Чистку розсіювача світильника виконувати в міру його забруднення, м'якою тканиною, змоченою в мильному розчині.

1. Рекомендується проводити встановлення світильника удвох.

2. Інструмент що використовується:



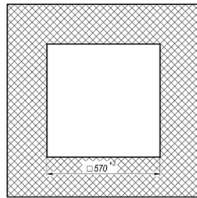
3. Відключити живлення в мережі.



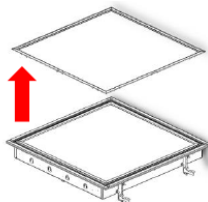
4. Розпакувати світильник.

5. Для стелі Dagard та аналогічних їй по конструктиву стель з «сендвіч-панелей» - прорізати отвір згідно мал.

Для стелі Албес та аналогічних їй по конструктиву стель «clip-in» - витягнути одну пластину стелі.



6. Виклацнути планки з профілю рамки згідно мал. використовуючи плоску шліцьову викрутку.



7. Підключити світильник герметичним роз'ємом (IP65) до мережі живлення згідно зі схемою підключення.

8. При використанні регульованого драйвера, керуючі дроти підключаються строго з дотриманням полярності, зазначеної у маркуванні (див. схема підключення). Для драйвера DALI полярність байдужа, підключення виробляти 5-ти жильним кабелем.

9. Для світильника з блоком резервного живлення підключити дроти живлення до клем L1, N1. Проводи які забезпечують безперервний заряд батареї підключити до клем L2, N2. Підключити акумуляторну батарею до блоку резервного живлення.

10. Перед введенням світильника з встановленим в нього блоком аварійного живлення (CONVERSION KIT LED K-301) в експлуатацію, необхідно провести 3-4 циклу заряду-розряду батареї для досягнення номінальної ємності акумулятора. Тривалість зарядження 24 години при нормованій навколишньої температурі і напрузі живлення від 0,9 до 1,06 нормованого значення.

11. Перевірочні випробування: за допомогою підключення та натискання кнопки TEST або TELEMANDO. При натисканні кнопки ON (ВКЛЮЧИТИ) в TELEMANDO пристрій переходить в аварійний режим навіть при наявності електроживлення. Для повернення в робочий режим необхідно відпустити кнопку ON. (Затримка становить приблизно 2 секунди).

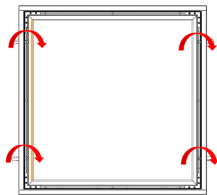
12. Режим очікування / повторний запуск: в аварійному режимі при натисканні і утриманні протягом 3 секунд кнопки TEST або при натисканні і утриманні кнопки ON в TELEMANDO пристрій переходить в режим очікування, світлодіодний LED модуль відключається, і заряд акумулятора не витрачається. При повторному натисканні і утриманні протягом 3 секунд кнопки ON в TELEMANDO пристрій переходить в аварійний режим і включає світлодіодне джерело світла.

Увага! При тривалому відключенні блоку від мережі (більше 7 днів), необхідно відключати акумулятор вручну або використовуючи керуючий блок TELEMANDO для запобігання розряду акумулятора.

13. Встановити світильник у нішу.

14. Зафіксувати світильник у ніші повернувши 4 регулюючих гвинта за годинниковою стрілкою згідно з малюнком.

Закрутити гвинти до упору, простеживши щоб світильник щільно притиснувся по периметру. При необхідності загерметизувати світильник по периметру.



15. Вклацнути планки у зворотній послідовності.

16. Світильник стійкий до основних дезінфікуючих розчинів. Повний перелік припустимих дезінфікуючих засобів завод-виробник надає за запитом.

Установку і підключення світильника повинен виконувати фахівець - електромонтажник, відповідної кваліфікації.

Габаритні та установочні розміри світильника

1.

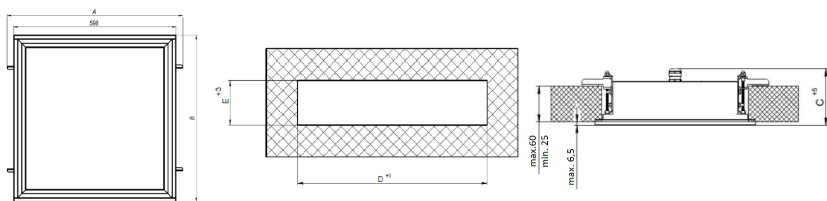
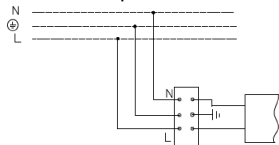
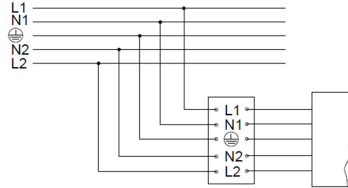


Схема підключення

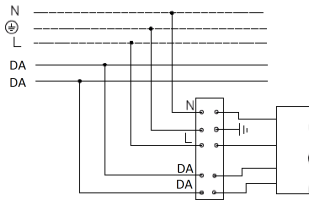
1. Схема підключення світильника до мережі живлення.



2. Схема підключення світильника до мережі живлення з блоком резервного живлення (на мал. а - блок резервного живлення).



3. Схема підключення світильника до мережі живлення з регульованим драйвером по системі DALI .



Гарантійні обов'язки

- Завод-виробник зобов'язується безкоштовно відремонтувати чи замінити світильник, який вийшов з ладу не з вини покупця за умов нормальної експлуатації та при дотриманні правил монтажу протягом гарантійного терміну.
- Світильник є обслуговуючим приладом. При установці світильника необхідно передбачити можливість вільного доступу для його обслуговування або ремонту. Завод-виробник не несе відповідальності та не компенсує витрати, пов'язані з будівельно-монтажними роботами та наймом спеціальної техніки при відсутності вільного доступу до світильника для його обслуговування або ремонту.
- Гарантійний термін - 36 місяців з дати поставки світильника.
- Гарантійні зобов'язання не визнаються щодо зміни відтінків пофарбованих поверхонь та пластикових частин в процесі експлуатації.
- Гарантійний термін на блоки резервного живлення (поставляються в комплекті з акумуляторною батареєю), а також на компоненти систем управління освітленням (що поставляються без світильників), становить 12 (дванадцять) місяців з дати поставки.
- Світловий потік протягом гарантійного терміну зберігається на рівні не нижче 70% від заявленого номінального світлового потоку, значення корелятивною колірної температури та область допустимих значень корельованих колірної температури протягом гарантійного терміну - згідно з наведеними в ГОСТ Р 54350.
- Гарантія зберігається протягом зазначеного строку за умови, що зборка, монтаж і експлуатація світильників проводиться спеціалізованим технічним персоналом і відповідно до паспорта на виріб.
- Термін служби світильників в нормальних кліматичних умовах при дотриманні правил монтажу та експлуатації становить:
8 років - для світильників, корпус та/або оптична частина (розсіювач) яких виготовлені з полімерних матеріалів.
10 років - для інших світильників.
- Виробник залишає за собою право на внесення змін в конструкцію виробу що покращують споживчі властивості. Крім того, виробник не несе відповідальності за можливі опечатки та помилки, що виникли при друку.

- Зберігання і транспортування.

Світильники повинні зберігатися в закритих сухих, провітрюваних приміщеннях при температурі від -25 до + 50 ° С та відносній вологості не більше 80%. Не допускати впливу вологи.

Транспортувати в упаковці виробника будь-яким видом транспорту за умови захисту від механічних пошкоджень та безпосереднього впливу атмосферних опадів.

NiCd, NiMH акумулятори: Температурний діапазон - 20 ° С до + 35 ° С

При тривалому зберіганні понад півроку рекомендується проводити заряд акумуляторів - 5 циклів заряду розряду.

Штамп магазину

Більш детальну інформацію Ви можете знайти на нашому сайті www.LTcompany.com

Телефон безкоштовної гарячої лінії

0038 044 364 2424

Жеткізілім жиынтығы

- Шамдал, дана - 1
- Төлқұжат, дана - 1
- Орам, дана - 1

Міндетті және жалпы мәліметтер

- кірістірілетін шамшырақ, жартылай өткізгішті жарық көздерінде (жарық диодтарында) әкімшілік-қоғамдық, өндірістік және таза үй-жайларды жалпы жарықтандыру үшін арналған.
- Шамшырақтың қуаттандыру көзін өндіруші немесе оның қызмет көрсету агенті арқылы ауыстырыға болады.
- Шамшырақ КО ТР 004/2011 "төмен вольтті жабдықтардың қауіпсіздігі туралы", ТР ТС 020/2011 "техникалық құралдардың Электромагниттік үйлесімділігі", МЕМСТ CISPR 15-2004 (индустриялық бөгеуілдерден кернеуі) және МЕМСТ Р 51317.3.2-2006 (гармониялық тоқ құраушылары) талаптарына сәйкес келеді.

Міндеті және жалпы мәліметтер

- Тоқ жүйесінде кернеу берген кезде шамшашырақпен ешқандай жұмыс жүргізуге болмайды.

- Қорғаныс жерге қосу қамтамасыз етілмеген шамшырақты эксплуатациялауға тыйым салынады.

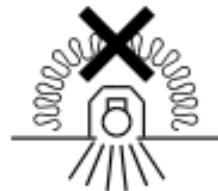
- Шамшырақтың жұмыс орны жарық көзіне 0,5 м кем қашықтықтан қарау мүмкіндігін шектейтіндей орналасуы керек.

- Шашыратқышы бүлінген шамшырақты эксплуатациялауға тыйым салынады.

- Шамшырақты өз бетіңізбен бөлшектеуге, жөндеуге немесе өзгертуге тыйым салынады. Ақаулық болған жағдайда шамшырақты қуат көзінен дереу ажырату керек.

- Шамшырақ оқшаулаушылығының жоғарғы кернеулі тоқты өткізбейтіні оқшаулау қабатын тексеру сынағында дәлелденді және МЕМСТ Р МЭК 60598-1-2011 талаптарына сай.

- Шамшырақты жылуоқшаулағыш матамен жабуға тыйым салынады.



Пайдалану және орнату қондыру ережелері

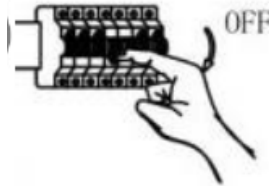
Шамшырақтың пайдалану "Тұтынушылардың электр қондырғыларын техникалық пайдалану ережелеріне" сәйкес келуі керек.

Орнату, шамды тазалау және компоненті ауыстыру тек тоқтан ажыратылған кезде жүргізуге болады. Шамшырақтың шашыратқышын ластанған сайын сабын ерітіндісінде суланған жұмсақ матамен тазалау қажет.

1. Шамшырақты екі адамның орналастырғаны дұрыс
2. Қолданылатын құрал-сайман:

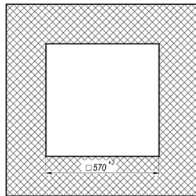


3. Желідегі қоректендіруді өшіру керек.

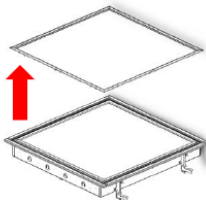


4. Шамдалды орамадан алыңыз.

5. Dagard төбесі және оған құрастыруы бойынша ұқсас "сэндвич-панель" төбелері үшін - суретке сәйкес жырықтарды кесу қажет; Албес төбесі және оған құрастыруы.



6. Рамка профілінен планктерді суретке сәйкес басу қажет: саңылаулы жалпақ бұрағышты пайдалана отырып жасау.



7. Шамшырақты гермитті ажыратқышты (IP65) қосу схемасына сәйкес қорек желісіне қосу.

8. Реттелетін драйверлерді қолдану кезінде, басқарушы сымдар қатаң өрістің сақталуымен қосылады, көрсетілген таңбаланулар бойынша (қосу схемасын қараңыз). DALI драйвері үшін өріс бәрібір, қосылуды 5 жильді сым арқылы жүзеге асады.

9. Резервтік қор блоқты шамшырақ үшін L1, N1 батареялары арқылы қорек сымна қосу қажет. Батареядағы үздіксіз зарядты қамтамасыз ететін сымдарды L2, N2 батареяларына қосу. Аккумулятор батареясын резервтік қорек көзіне қос.

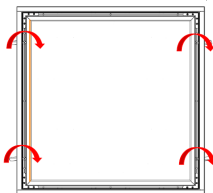
10. (CONVERSION KIT LED K-301) апаттық блогы бар шамшырақты пайдалануға енгізер алдында 3-4 батарея зарядтау-разрядтау цикл қажет, аккумулятордың номиналды сыйымдылығына қол жеткізу үшін. Зарядтау ұзақтығы 24 сағат, егерде нормалатын ауа температурасы және көректендіру қуаты нормаланған мағынасынан 0,9-дан 1,06 болса.

11. Тексеру сынақтары: қосу арқылы және TEST немесе TELEMANDO батырмасын басу арқылы. TELEMANDO құрылысында ON (қосу) батырмасын басқан кезде, құрылыс апаттық режиміне аусады, электр қуаты болса да. Жұмыс режиміне қайта оралу үшін ON батырмасын жиберініз. (Тұрып қалуы 2 секунд құрайды).

12. Күту режимі/ қайта қосуы : апаттық режимінде 3 секунд уақыт ағымында TEST батырмасын ұстап тұрғанда, немесе TELEMANDO құрылысында ON (қосу) батырмасын басқан кезде, құрылыс күту режиміне ауысады, жарық диодты LED модулі сөнеді бірақ аккумулятор заряды жұмсалынбайды. TELEMANDO құрылысында ON (қосу) батырмасын 3 секунд уақыт ағымында қайта басқан кезде, құрылыс апаттық режиміне ауысады және жарық диодты жарық көзін қосады. Назар аударыңыз! Блогты желіден ұзақ уақытқа ажырату кезінде (7 күннен артық), аккумуляторды қолмен немесе басқарушы TELEMANDO блогын пайдала отырып, аккумулятор разрядын болдырмау үшін сөндірініз.

13. Шамшырақты орнына бекіту.

14. Орындағы шамшырақты 4 бекітілген бұранданы сағат тілі бағытымен суретке сәйкес тіркеу қажет. Шамшырақ периметрі бойынша берік тұруы үшін бұранданы түбіне дейін бұрау қажет.



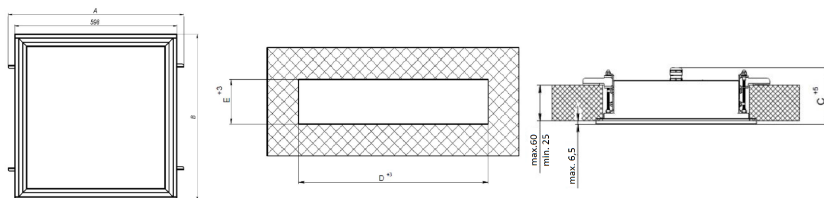
15. Планканы кері айналымдар бойынша басу.

16. Шамшырақ негізгі дезинфекциялайтын ерітінділерге төзімді болып табылады. Рұқсат етілетін дезинфекциялау құралдарының толық тізімін зауыт-өндіруші сұранысқа сәйкес ұсынады.

Шамшырақты орнату және қосу жұмыстарын маман - біліктілігі сәйкес электрмонтаждаушы орындауы керек.

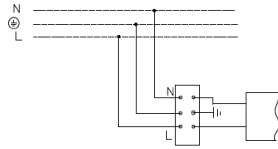
Шамшырақтың габариттік және орнату өлшемдері

1.

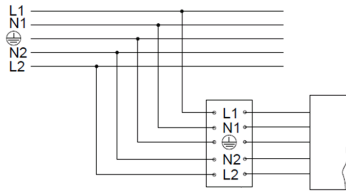


Қосу сызбасы

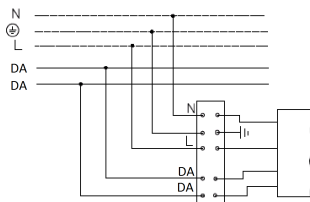
1. Шамдалдың қуаттандыру желісіне қосылу сызбасы.



2. Резервтік қуаттандыру блогы бар қуаттандыру желісіне қосу сұлбасы : (сур. а - Резервтік қуаттандыру блогы).



3. Шамдалдың DALI жүйесі бойынша реттейтін драйвері бар қуаттандыру желісіне қосылу сызбасы.



Кепілдік міндеттемелері

- Өндіруші зауыт кепілдік мерзім кезеңінде қалыпты пайдаланылған және орнату ережелері сақталған жағдайда сатып алушының кінәсінен тыс істен шыққан шамшырақты ақысыз жөндеуге немесе алмастыруға міндеттенеді.
- Шамшырақ қызмет көрсету құрылғысы боп табылады. Шамшырақты қондырғанда оның еркін қызмет көрсету немесе жөндеу кезіндегі кедергісіз қол жеткізуін қамтамасыз ету қажет. Өндіруші-зауыт шамшырақтың техникалық қызмет көрсету немесе жөндеу жұмыстарын өткізу үшін шамшыраққа еркін қол жеткізу болмаған кезде құрылыс жұмыстары немесе арнайы жабдықтарды жалдауға байланысты шығындарды өтемейді және оған жауапты емес.
- Кепілдік мерзімі - шамшырақ жеткізілген күннен бастап 36 ай.
- Кепілдік міндеттері эксплуатация барысында боялған беттің және пластик беттердің өзгеруіне орындалмайды.
- Резервтік қоректендіру блоктарының (аккумулятор батареясымен жинақта жеткізілетін), сонымен бірге жарықтандыруды басқару жүйесінің құраушыларының кепілдік мерзімі жеткізілген күннен бастап 12 (он екі) айды құрайды.
- Жарық ағыны кепілдік мерзімінің барысында ұсынылатын номинал жарық ағынынан 70% төмен емес деңгейінде сақталады, кепілдік мерзімінің барысында өзгертілген түс температурасының мәні және өзгертілген түс температурасының рұқсат етілген мәндерінің аумағы - ГОСТ Р 54350 келтірілген мәндерге сәйкес.
- Жинақтау, қондыру және қызмет көрсетуі өнімге берілген төлқұжатқа сәйкес келетін болса, кепілдік көрсетілген мерзімге дейін сақталынады.

- Қалыпты климаттық жағдайда монтаж және эксплуатация ережелерін орындаған кезде шамшырақтардың жарамдылық мерзімі келесідей болады:
8 жыл - корпусы және/немесе оптикалық бөлігі (шашыратқыш) полимер материалдан жасалған,
10 жыл - басқа шамдалдар үшін.
- Өндірушіде осы бұйымның құрылымына тұтыну қасиеттерін жақсарту мақсатында өзгерістер енгізу құқығы болады. Сонымен қатар, өндіруді баспа барысындағы баспа қателері мен басқа да қателер үшін жауапты болмайды.
- "Сақтау және тасымалдау.
Шамшырақтар жабық, құрғақ, желдетілетін үй-жайларда, температурасы -25 тен $+50^{\circ}\text{C}$, және салыстырмалы ылғалдылығы 80% - дан асырмай сақталуы тиіс. Ылғал ықпал етуіне жол берменіз.
Тасымалдау өндірушінің қаптамасында, көліктің кез келген түрімен, механикалық бүлінуден және тікелей әсер етуінен, атмосфералық жауын-шашынан қорғанысы бар жағдайда мүмкін."
NiCd, NiMH аккумуляторлары: Температуралық диапазондары -20°C -тан $+35^{\circ}\text{C}$ дейін
Жарты жылдан астам уақытта сақтау үшін аккумулятор қуаттандыруы -5 қуатсыздандыру циклімен істен шығуы ұсынылады

Дүкен мөртаңбасы

Толық ақпаратты сіз біздің веб-сайтымызда www.LTcompany.com көре аласыз.

Тегін желісінің телефоны

8 800 099-77-70

DELIVERY SET

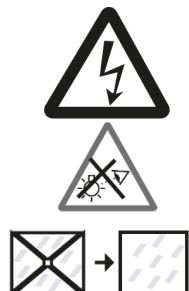
- Luminaire, pcs - 1
- Manual, pcs - 1
- Package, pcs - 1

FUNCTION

- recessed luminaire with LED light source is designed for general illumination of administrative, public, industrial and clean premises.
- Replacement of the luminaire light source is available in the factory or in a specialized service.
- Luminaire corresponds to the safety requirements IEC 60598-2-2, EN 55015.

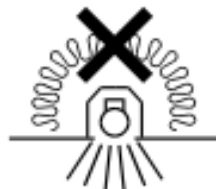
SAFETY NOTICE

- Never work on the luminaire when voltage is switched on.
- Do not operate the luminaire without protective grounding.
- Position the luminaire to avoid long viewing into the luminaire at a distance of less than 0.5 m.
- Only operate the luminaire if the diffuser is undamaged.



- The light source contained in this luminaire shall only be replaced by the manufacturer or his service agent or a similar qualified person. In case of a malfunction, immediately unplug the luminaire from the mains supply.
- Luminaire has passed a high voltage test for insulation and electric strength according to IEC 60598-1.

- Do not cover the luminaire with insulating material.



INSTALLATION AND OPERATION RULES

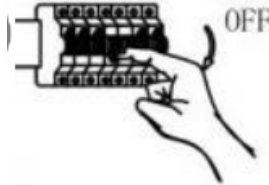
The luminaire should be used according to «Standard code of customer electrical installations». Installation, cleaning and replacing of the components should be done only with the main power off. The diffuser should be cleaned with soft cloth and mild detergent.

1. Two person is recommended to install the luminaire.

2. Tools needed:

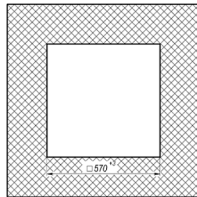


3. Switch mains power off.

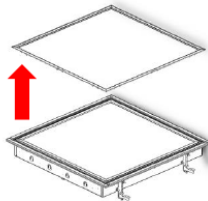


4. Unpack the luminaire.

5. For Dagard ceiling and similar ceilings from sandwich panels cut the opening according to fig. For Albes ceiling and similar «clip-in» ceilings - remove one ceiling board.



6. Unclick plates from frame with flat screwdriver according to fig.



7. Connect luminaire to mains with sealed connector (IP65) according to connection scheme.

8. When regulated control gear is used, control wires connection polarity must follow label markings (see connection scheme). For DALI control gear connection polarity is indifferent, connection should be done with 5-wire cable.

9. For luminaire with backup power supply unit power wires should go to terminals L1, N1. Wires providing constant battery charging should be connected to terminals L2, N2 Connect battery to backup power supply.

10. Before starting the operation of the luminaire with emergency power supply unit (CONVERSION KIT LED K-301) it is necessary to conduct 3-4 charging-discharging cycles on the battery to obtain its nominal capacity. Charging duration is 24 hours in normal temperature and supply voltage is 0.9-1.06 of nominal value.

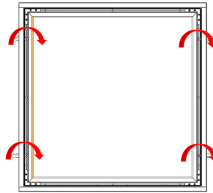
11. Testing: by making connections and pressing TEST button or TELEMANDO. When ON button is pressed on TELEMANDO the device will engage the emergency state even when mains supply is present. To return to standard state release the ON button. (there is approximately 2 seconds delay).

12. Standby mode/reactivating: in emergency state when TEST button is pressed for 3 seconds or when ON button is pressed and held, the device will go to standby mode, LED module is disconnected and battery charge is not used. Further pressing and holding the TELEMANDO's ON button for 3 seconds the device will engage the emergency state and LED module will be powered on.

Attention! When module is disconnected from mains power for a long time (more than 7 days) it is necessary to disconnect battery either manually or using TELEMANDO control unit to prevent its discharge.

13. Place luminaire into recess.

14. Lock the luminaire in the recess by turning 4 adjustment screws clockwise as shown on fig. Turn screws until stop, make sure that luminaire is tightly snugged along perimeter. Seal perimeter of the luminaire if needed.



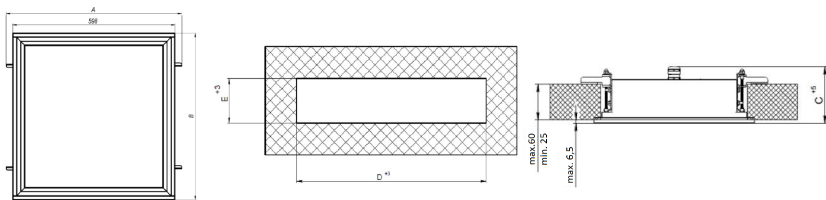
15. Click plates back in reverse order.

16. The luminaire is resistant to main disinfectant solutions. Full list of allowable disinfectants is available upon request.

These instructions assume expert knowledge corresponding to a completed professional education as an electrician.

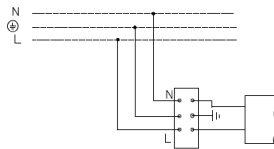
Overall and installation dimensions, mm

1.

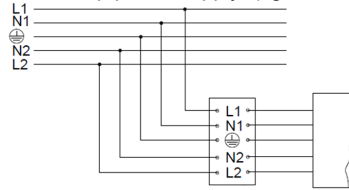


CONNECTION SCHEMES

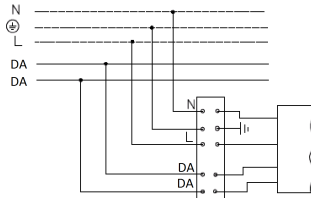
1. CONNECTION SCHEME



2. Mains connection scheme with backup power supply: (fig. a - backup power supply).



3. Dimmable version



WARRANTY

- The manufacturer shall repair or replace a luminaire that has been found to be defective under normal use through no fault of the customer, subject to the installation instructions having been followed, during the warranty period.
- The luminaire is a serviceable device. When installing the luminaire, free access should be provided for service or repair. The manufacturer is not responsible and will not compensate any expenses related to construction work, rental vehicles etc in case the repair site is not readily accessible.
- Warranty period - 36 months from date of luminaire delivery.
- Warranty does not apply to color change of painted surfaces and plastic parts during luminaire operation.
- Warranty period of emergency power supply units (supplied with rechargeable battery) and illumination control system components (supplied without luminaires) is 12 (twelve) months from date of delivery.
- Luminous flux level is at least 70% of the nominal value during the warranty period.
- Warranty will cover the entire period, given that assembly, installation and operation of luminaires are handled by specialized technical personnel and according to the luminaire's manual.
- The service life of the luminaires under normal climatic conditions subject to installation and usage instructions is:
8 years – for luminaires with body and/or optical parts (diffuser) made of polymeric materials.
10 years - all other luminaires.
- The manufacturer reserves the right to make modifications to the product that improve its end-user performance. Moreover, the manufacturer is not liable for typographical and other errors that may have occurred in printing.
- Storage and transportation.
The luminaires should be stored in closed, dry and ventilated places with ambient temperature from -25 to +50°C and relative humidity less 80%. Keep away from water.
Transportation in manufacturer's package could be done by any mode of transport as long as protection from mechanical damage and precipitation is provided.
NiCd, NiMh batteries: temperature range - 20 ° C to + 35 ° C
During long-term storage for more than half of a year it is recommended to recharge batteries – 5 cycles of charging and discharging.

Company stamp

Hotline 0049 89 550 59 8611

16.05.2018 16:40:42