



ТЕХНИЧЕСКИЙ ПАСПОРТ

ИЗДЕЛИЯ PS 16/95 ООО ППИ



ПОДДЕРЖИВАЮЩИЙ ЗАЖИМ PS 16/95

для СИП-2 на НАПРЯЖЕНИЕ до 1 кВ

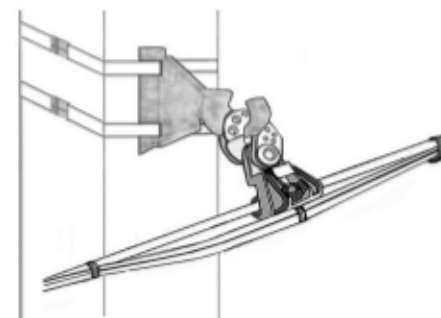


г. Ростов-на-Дону

2012 г.

1. НАЗНАЧЕНИЕ И ОБЛАСТЬ ПРИМЕНЕНИЯ

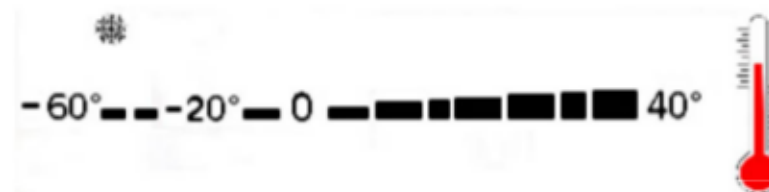
Поддерживающий зажим PS 16/95 предназначен для поддерживающего крепления самонесущего изолированного провода СИП-2 с изолированной нейтралью.



Применяется на промежуточных опорах воздушных линий электропередачи напряжением до 1кВ.

2. УСЛОВИЯ ЭКСПЛУАТАЦИИ

Эксплуатация изделия предназначена при номинальных значениях климатических факторов внешней среды по ГОСТ 15150-69 для климатического исполнения УХЛ1 (в районах с умеренным и холодным климатом на открытом воздухе) .



3. ТЕХНИЧЕСКИЕ ХАРАКТЕРИСТИКИ

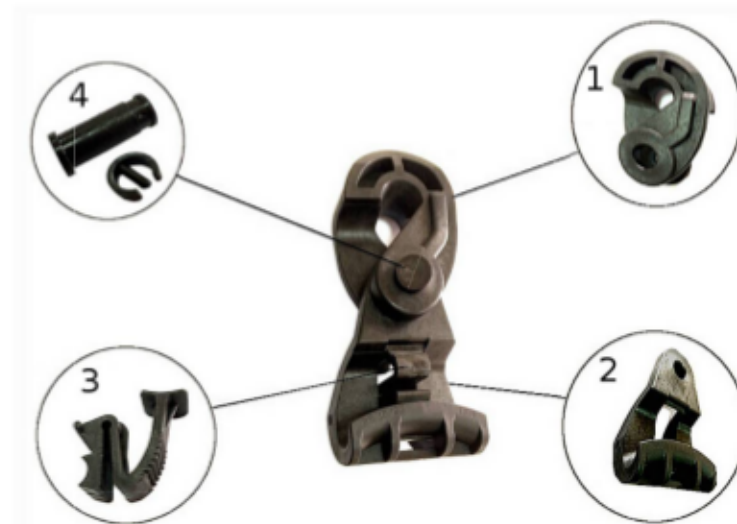
Сечение несущей жилы, мм ²	16-95
Разрушающая нагрузка, кН	7
Масса, кг	0,160
Количество в упаковке, шт	50

4. КОНСТРУКТИВНЫЕ ОСОБЕННОСТИ

Поддерживающий зажим PS 16/95 (рис.1) состоит из звена (1), подвеса с пазами для крепления фиксатора (2), фиксатора, зажимающего провод нейтрали (3), и соединительного болта со стопорной шайбой (4).

Все детали зажима выполнены из полимерного материала, армированного стекловолокном, обладающего высокой механической прочностью и стойкостью к погоднo-климатическим условиям. Крепление зажима производится на крюк.

Рис.1



1. звено; 2. подвес; 3. фиксатор ; 4. соединительный болт со стопорной шайбой.

5. МОНТАЖ ИЗДЕЛИЯ.

1. Отделить несущую нулевую жилу от токопроводящих жил, используя отделительные клинья.
2. Несущую нулевую жилу вложить в углубление поддерживающего зажима и закрепить жилу при помощи фиксатора.

3. Скрепить провода стяжными хомутами на расстоянии 15 см по обе стороны от зажима , вставить стяжной хомут в отверстие в поддерживающем зажиме и скрепить провода под зажимом.



1.

2.

3.

6. МАРКИРОВКА И УПАКОВКА

1. На каждое изделие наносится товарный знак предприятия - изготовителя ППИ дополнительные технические характеристики :сечение провода, усилие затяжки, если это необходимо .
2. Маркировка наносится методом формования на полимерные детали изделий и клеймением на металлические детали изделий
3. На упаковочную тару наносится маркировка, содержащая :
 - наименование предприятия -изготовителя и его товарный знак,адрес предприятия и контактный телефон
 - номер партии и дату изготовления

Паспорт разработан в соответствии с требованиями ГОСТ 2.601

- штамп отдела технического контроля (ОТК) и фамилию упаковщика .
 - этикетка, содержащая информацию относительно изделия (комплекта) (наименование , техническая характеристика , рисунок)
4. Готовая продукция упаковывается в 5-ти слойный гофрокороб с полиэтиленовым вкладышем , полипропиленовые мешки.

7. УСЛОВИЯ ТРАНСПОРТИРОВКИ И ХРАНЕНИЯ

1. В соответствии с ГОСТ 19433 линейная арматура СИП не относится к категории опасных грузов, что допускает её перевозку любым видом транспорта в соответствии с правилами перевозки грузов, действующими на данном виде транспорта
2. Хранение изделий должно проводиться в условиях обеспечивающих их количественную и качественную сохранность .
3. Изделия должны храниться в упакованном виде , в закрытом помещении (допускается неотапливаемое) защищены от воздействия агрессивных сред (воды, кислот, щелочей, газов и т.д.) при температуре окружающей среды -60 С до +40 С .

8. ГАРАНТИЙНЫЕ ОБЯЗАТЕЛЬСТВА

1. Гарантийный срок службы изделия составляет не менее 10 лет. Фактический срок службы не ограничивается указанным, а определяется техническим состоянием арматуры.

Паспорт разработан в соответствии с требованиями ГОСТ 2.601

2. Изготовитель гарантирует соответствие изделий требованиям безопасности и нормативной документации при условии соблюдения потребителем правил использования, транспортировки, хранения, монтажа и эксплуатации.

3. Гарантия распространяется на все дефекты, возникшие по вине предприятия-изготовителя.

4. Гарантия не распространяется на дефекты, возникшие в случаях :

- нарушение паспортных режимов хранения, монтажа, испытания и эксплуатации изделий.

-ненадлежащей транспортировке и погрузочно-разгрузочных работ:

-наличие следов воздействия веществ, агрессивных к материалам изделия (нефтепродукты, кислоты, щелочи и т. д)

- наличие повреждений, вызванных пожаром, стихией, форс-мажорными обстоятельствами;

- повреждений вызванных неправильными действиями потребителя

-наличие следов вмешательства в конструкцию изделия.

9. УТИЛИЗАЦИЯ

Утилизация изделия производится в порядке, установленном Законом РФ от 22 августа 2004г. № 122-ФЗ "Об охране атмосферного воздуха", от 10 января 2003г. №15-ФЗ "Об отходах производства и

потребления, а так же другими российскими и региональными нормами, актами, правилами, распоряжениями. Изделие специальной утилизации не подлежит, опасности для жизни, здоровья людей не представляет .