



ТЕХНИЧЕСКИЙ ПАСПОРТ

ИЗДЕЛИЯ РА 123 ООО ППИ



АНКЕРНЫЙ ЗАЖИМ РА 123

для СИП-4 на НАПРЯЖЕНИЕ до 1 кВ

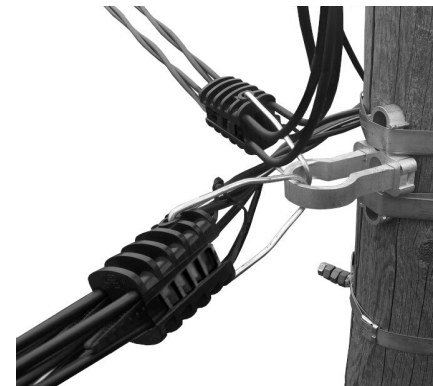


г. Ростов-на-Дону

2012 г.

1. НАЗНАЧЕНИЕ И ОБЛАСТЬ ПРИМЕНЕНИЯ

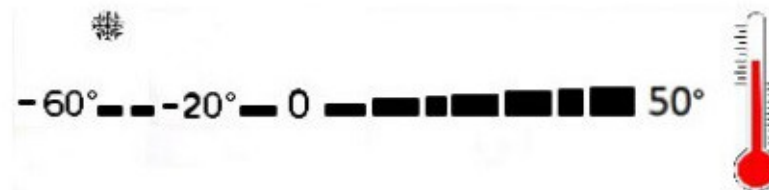
Зажим анкерный РА 123 предназначен для концевое крепления двух или четырех проводов ответвления от магистрали к абонентским вводам.



Для проводов ответвления сечением 16 или 25мм², а также для проводов сечением 4x35 мм².

2. УСЛОВИЯ ЭКСПЛУАТАЦИИ

Эксплуатация изделия предназначена при номинальных значениях климатических факторов внешней среды по ГОСТ 15150-69. Монтаж арматуры рекомендуется проводить при t° не ниже -20° С.



3. ТЕХНИЧЕСКИЕ ХАРАКТЕРИСТИКИ

Сечение несущей жилы, мм ²	2x16-4x25	4x35
Разрушающая нагрузка, кН	3,5	6
Масса, кг	0,135	0,135
Количество в упаковке, шт	100	100

4. КОНСТРУКТИВНЫЕ ОСОБЕННОСТИ

Корпус с клиновым пазом (1) и саморегулируемые клинья (2) анкерного зажима РА 123 выполнены из полимерного материала стойкого к УФ- излучению и погодно -климатическим условиям .
 Внутренняя поверхность клиньев (3) имеет рельефную поверхность которая позволяет надежно фиксировать провод без повреждения изоляции. Металлическая скоба зажима (4) изготовленная из оцинкованной стали позволяет крепить его к кронштейнам и крюкам не применяя монтажный инструмент .
 Технологические отверстия в корпусе зажима (5) позволяют надежно фиксировать металлическую скобу.



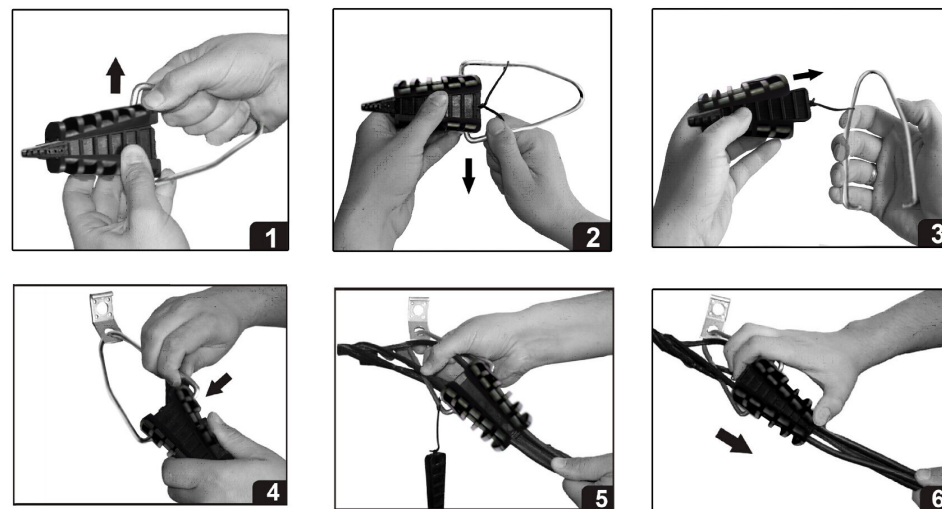
Рис.1

1. Корпус; 2. Саморегулируемые клинья; 3. Внутренняя поверхность клиньев; 4. Скоба ; 5. Технологические отверстия.

5. МОНТАЖ ИЗДЕЛИЯ

1. С корпуса зажима снимается металлическая скоба рис.1, 2, 3 .
 2. Скоба закрепляется на кронштейне или крюке, установленном на опоре или стене здания и затем возвращается в корпус зажима. рис 4.
 3. Раскрывают зажим, выдвигая клинья на корпусе и заводят изолированные жилы в корпус зажима (две или четыре) и фиксируют провода при помощи клиньев рис. 5, 6.

Окончательная затяжка провода происходит путем самозаклинивания за счет натяжения провода.



Не требуются инструменты для монтажа.

6. МАРКИРОВКА И УПАКОВКА

1. На каждое изделие наносится товарный знак предприятия-изготовителя ППИ дополнительные технические характеристики: сечение провода, усилие затяжки, если это необходимо .
2. Маркировка наносится методом формования на полимерные детали изделий и клеймением на металлические детали изделий
3. На упаковочную тару наносится маркировка, содержащая :
 - наименование предприятия -изготовителя и его товарный знак, адрес предприятия и контактный телефон.
 - номер партии и дату изготовления
 - штамп отдела технического контроля (ОТК) и фамилию упаковщика .
 - этикетка, содержащая информацию относительно изделия (комплекта) (наименование , техническая характеристика , рисунок)
4. Готовая продукция упаковывается в 5-ти слойный гофрокороб с полиэтиленовым вкладышем.

7. УСЛОВИЯ ТРАНСПОРТИРОВКИ И ХРАНЕНИЯ

1. В соответствии с ГОСТ 19433 линейная арматура СИП не относится к категории опасных грузов, что допускает её перевозку любым видом транспорта в соответствии с правилами перевозки грузов, действующими на данном виде транспорта

2. Хранение изделий должно проводиться в условиях обеспечивающих их количественную и качественную сохранность .
3. Изделия должны храниться в упакованном виде , в закрытом помещении (допускается неотопливаемое) защищены от воздействия агрессивных сред (воды, кислот, щелочей, газов и т.д.) при температуре окружающей среды -60 С до +50 С .

8. ГАРАНТИЙНЫЕ ОБЯЗАТЕЛЬСТВА

1. Срок службы арматуры составляет не менее 40 лет. Гарантийный срок на арматуру 5 лет со дня ввода ее в эксплуатацию, но не более 7 лет с момента производства. Арматура ремонту не подлежит.
2. Изготовитель гарантирует соответствие изделий требованиям безопасности и нормативной документации при условии соблюдения потребителем правил использования, транспортировки, хранения, монтажа и эксплуатации.
3. Гарантия распространяется на все дефекты, возникшие по вине предприятия-изготовителя.
4. Гарантия не распространяется на дефекты, возникшие в случаях :
 - нарушение паспортных режимов хранения, монтажа, испытания и эксплуатации изделий.
 - ненадлежащей транспортировке и погрузочно-разгрузочных работ:

Производитель : ООО "ППИ" Россия, г Ростов. н/Д ., ул. Инженерная д. 3 Д

РА 123 ООО ППИ

-наличие следов воздействия веществ, агрессивных к материалам изделия (нефтепродукты, кислоты, щелочи, и т. д)

- наличие повреждений, вызванных пожаром, стихией, форс-мажорными обстоятельствами;

- повреждений вызванных неправильными действиями потребителя:

-наличие следов вмешательства в конструкцию изделия.

9. УТИЛИЗАЦИЯ

Утилизация изделия производится в порядке, установленном Законом РФ от 22 августа 2004г. № 122-ФЗ "Об охране атмосферного воздуха", от 10 января 2003г. №15-ФЗ "Об отходах производства и потребления,а так же другими российскими и региональными нормами, актами, правилами, распоряжениями. Изделие специальной утилизации не подлежит, опасности для жизни, здоровья людей не представляет .

Паспорт разработан в соответствии с требованиями ГОСТ 2.601

Производитель : ООО "ППИ" Россия, г Ростов. н/Д ., ул. Инженерная д. 3 Д

РА 123 ООО ППИ

Паспорт разработан в соответствии с требованиями ГОСТ 2.601