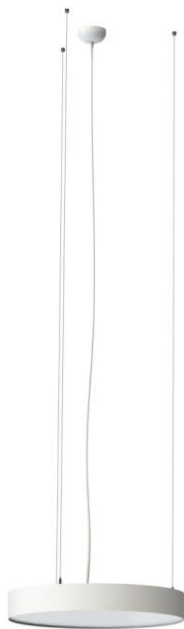
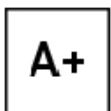
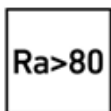
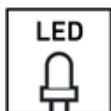


# SOL P LED

 Паспорт





Наименование Name Найменування Атауы	Номин. мощность, Вт Nominal power, W Номін.потужність, Вт Номин.қуаты, Вт	Световой поток, лм Luminous flux, lm Світловий потік, лм Жарықтық ағын, лм	Свет. отдача лм/Вт Luminary efficiency, lm/W Світлова віддача, лм/Вт Жарық беру лм/Вт	Масса, кг Weight, kg Маса, кг салмағы, кг
<input type="checkbox"/> SOL P 450 WH LED 4000K	42	4300	102	4,8
<input type="checkbox"/> SOL P 450 WH LED 3000K	42	4300	102	4,8
<input type="checkbox"/> SOL P 450 WH LED 4000K (low lumen)	21	2280	108	4,8
<input type="checkbox"/> SOL P 450 WH LED 3000K (low lumen)	21	2280	108	4,8
<input type="checkbox"/> SOL P 600 WH LED 4000K	55	6100	111	7,8
<input type="checkbox"/> SOL P 600 WH LED 3000K	55	6100	111	7,8
<input type="checkbox"/> SOL P 600 WH LED 3000K DALI	55	6100	111	7,8
<input type="checkbox"/> SOL P 600 WH LED 4000K (low lumen)	37	4200	113	7,8
<input type="checkbox"/> SOL P 900 WH LED 4000K	112	13500	121	18,5
<input type="checkbox"/> SOL P 900 WH LED 3000K	112	13500	121	18,5
<input type="checkbox"/> SOL P 900 WH LED 4000K (low lumen)	72	8800	122	18,5

#### **Примечания:**

- Допуск на указанные номинальные значения мощности,  $\pm 10\%$ .
- Допуск на указанные номинальные значения светового потока, массы  $\pm 10\%$ .
- Допуск на указанные номинальные значения цветовой температуры  $\pm 300$  K.
- Качество электроэнергии должно соответствовать ГОСТ 32144-2013.
- Климатическое исполнение УХЛ4\* соответствует ГОСТ 15150-69, нижнее рабочее значение температуры окружающего воздуха  $+5^{\circ}\text{C}$ .
- Степень защиты IP20 соответствует ГОСТ 14254-96.
- Тип защитного стекла: OPL-опаловый рассеиватель.

#### **Комплект поставки**

- Светильник, шт. 1
- Упаковка, шт. 1

- Паспорт, шт. 1
- Комплект подвеса, шт. 1

### Назначение и общие сведения

- Светильник подвесной на полупроводниковых источниках света (светодиодах), предназначен для общего освещения административно-общественных и торговых помещений.
- Замена источника света возможна на заводе изготовителе или в специализированном сервисе.
- Светильник соответствует требованиям безопасности ТР ТС 004/2011 «О безопасности низковольтного оборудования», ТР ТС 020/2011 «Электромагнитная совместимость технических средств», ГОСТ CISPR 15-2004 (напряжение промышленных радиопомех) и ГОСТ Р 51317.3.2-2006 (гармонические составляющие тока).
- Светильник рассчитан для работы в сети переменного тока 198-264 В, 50-60 Гц ( $\pm 0,4$  Гц) и постоянного тока 176-280 В. Питающая сеть должна быть защищена от коммутационных и грозовых импульсных помех.

### Указания по технике безопасности

- Не производить никаких работ со светильником при поданном на него напряжении.



- Запрещается эксплуатация светильника без защитного заземления.

- Рабочее положение светильника должно исключать возможность смотреть на источник света с расстояния менее 0,5 м.



- Запрещается эксплуатация светильника с поврежденным стеклом.

- Запрещается самостоятельно производить разборку, ремонт или модификацию светильника. В случае возникновения неисправности необходимо сразу отключить светильник от питающей сети.

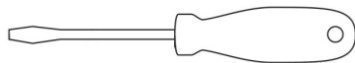


- Установку и обслуживание светильника производить только при отключенном питании.

- Светильник прошел высоковольтное испытание на электрическую прочность изоляции на основании требований ГОСТ Р МЭК 60598-1-2011.

### Правила эксплуатации и установка

1

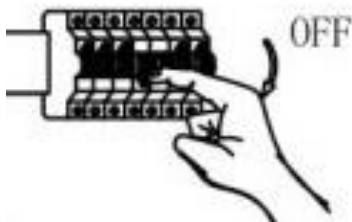


- Эксплуатация светильника должна производиться в соответствии с «Правилами технической эксплуатации электроустановок потребителей». Используемый инструмент (Рис 1).

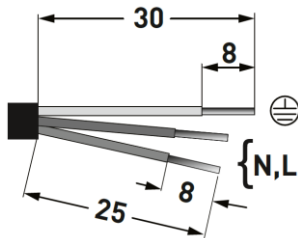
Установку, чистку светильника и замену компонентов производить только при отключенном питании. Очистку защитного стекла светильника производить по мере её загрязнения, мягкой тканью, смоченной в мыльном растворе. При необходимости снятия рассеивателя следует шлицевой отверткой поддеть рассеиватель и выщелкнуть его из выступа корпуса. При этом

между корпусом и отверткой требуется положить мягкую прокладку для избегания повреждения декоративного покрытия.

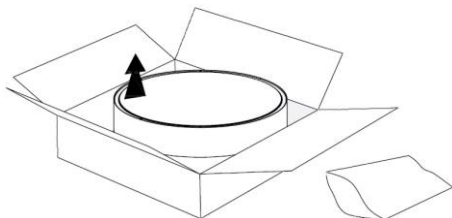
2



2.1

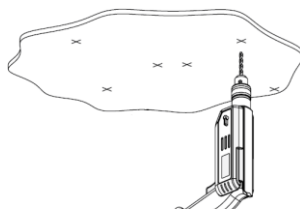
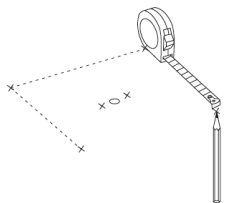


2.2

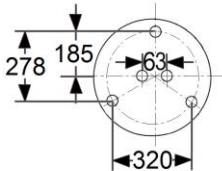


Ⓜ Отключить питание в сети (Рис.2). Зачистить сетевые провода (max 2,5 мм<sup>2</sup>) (Рис. 2.1). Распаковать светильник и комплект подвеса (Рис. 2.2).

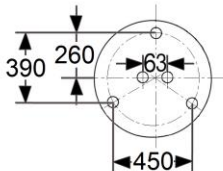
3



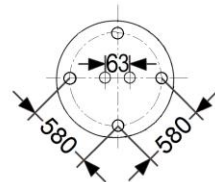
SOL P 450



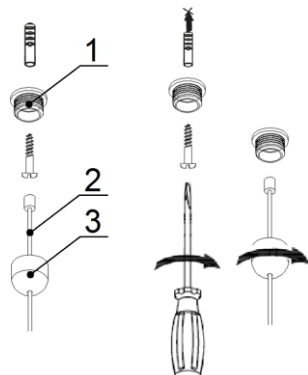
SOL P 600



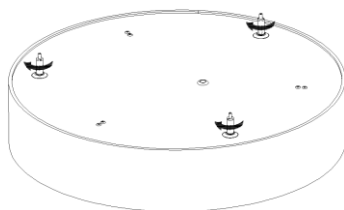
SOL P 900



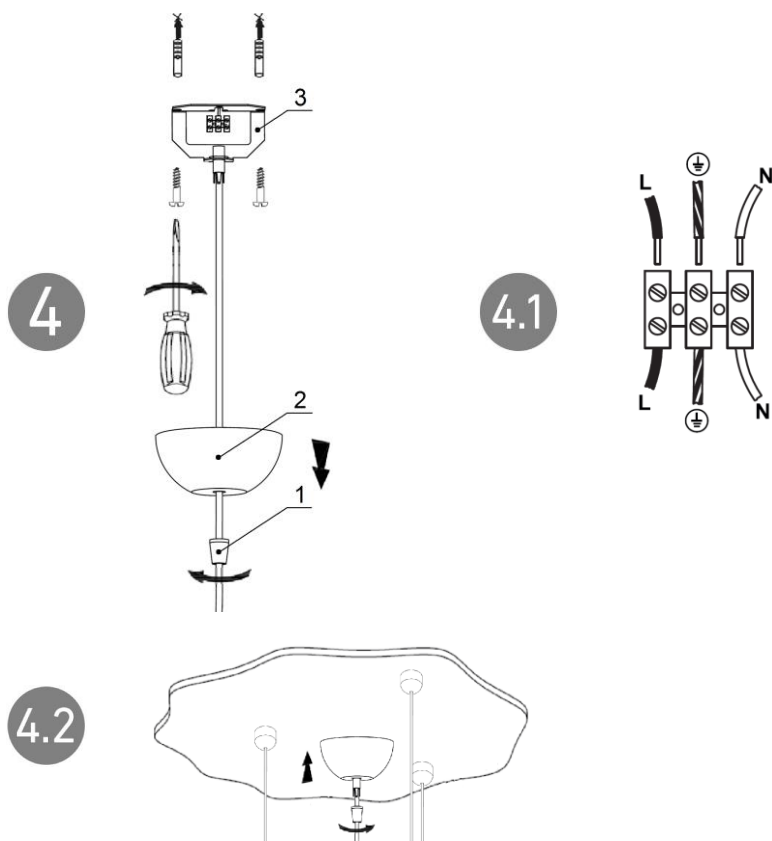
3.1



3.2

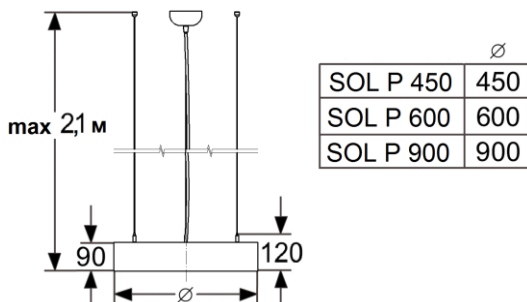


(ru) Для установки светильника использовать:  
 SOL P 450 и SOL P 600 – Комплект крепления X6 (не входит в комплект поставки (арт. 2995000060)) для крепления светильника и Комплект крепления X5 (не входит в комплект поставки (арт. 2995000050)) для крепления кронштейна потолочной чашки.  
 SOL P 900 – Комплект крепления X1 (не входит в комплект поставки (арт. 2995000010)) для крепления светильника и Комплект крепления X5 (не входит в комплект поставки (арт. 2995000050)) для крепления кронштейна потолочной чашки.  
 Разметить на опорной поверхности и просверлить отверстия под дюбели крепления (Рис. 3). Смонтировать на опорную поверхность потолочную втулку (1) из комплекта подвеса, завести трос (2) в держатель (3) и зафиксировать его в потолочной втулке. (Рис. 3.1). Установить грипперы из комплекта подвеса в резьбовые заклепки корпуса (SOL P 450 и SOL P 600 – 3 шт., SOL P 900 – 4 шт.) вкрутив их до упора (Рис. 3.2). Свободные концы тросов завести в грипперы, установленные в корпусе, и отрегулировать положение светильника.  
**Внимание! Установку светильника SOL P 900 требуется производить двумя монтажниками!**

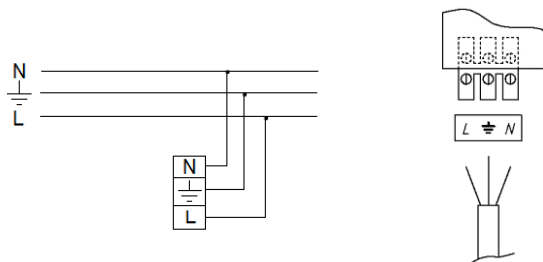


- Открутить колпачок потолочной чашки (1) и сдвинуть его вместе с чашкой (2) вниз по проводу. Смонтировать кронштейн (3) на опорной поверхности (Рис. 4). К незанятым (маркированным) клеммам коннектора комплекта питания подсоединить сетевые провода (Рис. 4.1). Сдвинуть потолочную чашку вплотную к опорной поверхности и зафиксировать колпачком (Рис. 4.3).

#### Габаритные и установочные размеры светильника



#### Схема подключения



#### Гарантийные обязательства

- Завод-изготовитель обязуется безвозмездно отремонтировать или заменить светильник, вышедший из строя не по вине покупателя в условиях нормальной эксплуатации, в течение гарантийного срока.
- Светильник является обслуживаемым прибором. При установке светильника необходимо предусмотреть возможность свободного доступа для его обслуживания или ремонта. Завод-производитель не несет ответственности и не компенсирует затраты, связанные со строительными-монтажными работами и наймом специальной техники при отсутствии свободного доступа к светильнику для его обслуживания или ремонта.
- Гарантийный срок – 36 месяцев с даты поставки светильника.
- Гарантийные обязательства не признаются в отношении изменения оттенков окрашенных поверхностей и пластиковых частей в процессе эксплуатации.
- Гарантийный срок на блоки резервного питания (поставляемые в комплекте с аккумуляторной батареей), а также на компоненты систем управления освещением (поставляемые без светильников), составляет 12 (двенадцать) месяцев с даты поставки.
- Световой поток в течение гарантийного срока сохраняется на уровне не ниже 70% от заявляемого номинального светового потока, значение коррелированной цветовой

температуры и область допустимых значений коррелированной цветовой температуры в течение гарантийного срока - согласно приведенным в ГОСТ Р 54350.

- Гарантия сохраняется в течение указанного срока при условии, что сборка, монтаж и эксплуатация светильников производится специально обученным техническим персоналом и в соответствии с паспортом на изделие.
- Срок службы светильников в нормальных климатических условиях при соблюдении правил монтажа и эксплуатации составляет:  
8 лет – для светильников, корпус и/или оптическая часть (рассеиватель) которых изготовлены из полимерных материалов.  
10 лет – для остальных светильников.
- Хранение и транспортировка.  
Светильники должны храниться в закрытых сухих, проветриваемых помещениях при температуре от -25 до +50°С и относительной влажности не более 80%. Не допускать воздействия влаги. Транспортировать в упаковке производителя любым видом транспорта при условии защиты от механических повреждений и непосредственного воздействия атмосферных осадков.
- Производитель оставляет за собой право на внесение изменений в конструкцию изделия улучшающие потребительские свойства. Кроме того, производитель не несет ответственности за возможные опечатки и ошибки, возникшие при печати.

#### **Свидетельство о приемке**

Светильник соответствует ТУ 3461-001-44919750-12 и признан годным к эксплуатации. Светильник сертифицирован.

Дата выпуска \_\_\_\_\_

Контролер \_\_\_\_\_

Упаковщик \_\_\_\_\_

Адрес завода-изготовителя: 390010, г. Рязань, ул. Магистральная д.11-а.

Дата продажи \_\_\_\_\_

Штамп магазина

☎ Телефон бесплатной горячей линии

8 800 333-23-77

[www.LTcompany.com](http://www.LTcompany.com)

[v6\\_0618](#)