



ООО «МГК «Световые технологии»

Светильник SLIM CLEAN LED 595

ПАСПОРТ

### 1. Назначение

- 1.1. Светильник на полупроводниковых источниках света (светодиодах), предназначен для общего освещения административно-общественных помещений и рассчитан для работы в сети переменного тока 220-240 В ( $\pm 10\%$ ), 50-60 Гц ( $\pm 0,4$ Гц). Качество электроэнергии должно соответствовать ГОСТ 32144-2013
- 1.2. Светильник соответствует требованиям безопасности ТР ТС 004/2011 «О безопасности низковольтного оборудования», ТР ТС 020/2011 «Электромагнитная совместимость технических средств».
- 1.3. Светильник выпускается в исполнении УХЛ4 по ГОСТ 15150-69.
- 1.4. Светильник соответствует степени защиты IP54 по ГОСТ 14254-96.
- 1.5. Класс защиты от поражения электрическим током – II. Для модификаций с блоком аварийного питания, класс защиты от поражения электрическим током – I.
- 1.6. Светильник может быть установлен в подвесные потолки типа «Армстронг».

### 2. Комплект поставки

Светильник, шт.	1
Упаковка, шт.	1
Паспорт, шт.	1
Драйвер, шт.	1

### 3. Требования по технике безопасности

Установку и чистку светильника производить только при отключенном питании.

### 4. Состав изделия

Светильник состоит из сверхтонкого алюминиевого корпуса с опаловым рассеивателем из ПММА. Светодиоды расположены в торцевой части светильника. На внешней стороне корпуса крепится источник питания (драйвер). В модификации с блоком аварийного питания на внешней стороне корпуса расположен металлический бокс, с установленными в нем драйвером и блоком аварийного питания.

### 5. Правила эксплуатации и установка

- 5.1. Эксплуатация светильника производится в соответствии с «Правилами технической эксплуатации электроустановок потребителей».
- 5.2. Распаковать светильник.
- 5.3. Подключить провода к источнику питания (драйверу) в соответствии с указанной полярностью.
- 5.4. При использовании регулируемого драйвера, управляющие провода подключаются строго с соблюдением полярности, указанной в маркировке (см. рис. 3, 5) (для драйвера DALI полярность безразлична).
- 5.5. При использовании блока аварийного питания необходимо:
  - 5.5.1. Ослабить два винта фиксации крышки бокса и поднять ее. После первого подключения светильника к сети рекомендуется оставить светильник во включенном состоянии на 2-4 часа, для подзарядки аккумуляторной батареи.
  - 5.5.2. Подключить сетевые провода к клеммной колодке в соответствии с указанной полярностью L1, N1, «земля» через проходной изолятор.
  - 5.5.3. Подключить к контактным зажимам L2, N2 питающие провода, обеспечивающие непрерывный заряд батареи. Расположение контактов на клеммной колодке указано на рис.4, 5
- 5.6. Установить корпус в потолочной нише, при этом воздушный зазор над верхней точкой светильника должен быть не менее 30 мм (см. рис.2).

Не накрывать светильник теплоизолирующим материалом.



- 5.7. Загрязненный рассеиватель очищать мягкой ветошью, смоченной в слабом мыльном растворе.

### 6. Свидетельство о приемке

Светильник соответствует ТУ 3461-002-44919750-12 и признан годным к эксплуатации.

Дата выпуска \_\_\_\_\_

Контролер \_\_\_\_\_

Упаковщик \_\_\_\_\_

Светильник сертифицирован.

### 7. Гарантийные обязательства

**RUS** Данный паспорт доступен для скачивания на сайте [www.ltcompany.com](http://www.ltcompany.com) в разделе «ПРОДУКЦИЯ»

**ENG** You are welcome to download the passport in the PRODUCT section on our web-site [www.ltcompany.com](http://www.ltcompany.com)

**KAZ** Бұл телқұжаты сіз [www.ltcompany.com](http://www.ltcompany.com) сайтынан, «ӨНІМДЕР» бөлімінен жүктеп аласыз

**UKR** Електронна версія паспорту доступна на сайті [www.ltcompany.com](http://www.ltcompany.com) в розділі «ПРОДУКЦІЯ»

7.1. Завод – изготовитель обязуется безвозмездно отремонтировать или заменить светильник, вышедший из строя не по вине покупателя в условиях нормальной эксплуатации, в течение гарантийного срока.

7.2. Гарантийный срок – 36 месяцев со дня изготовления светильника.

7.3. Срок службы светильников в нормальных климатических условиях при соблюдении правил монтажа и эксплуатации составляет:

8 лет – для светильников, корпуса и/или оптическая часть (рассеиватель) которых изготовлены из полимерных материалов;

10 лет – для остальных светильников.

Адрес завода-изготовителя: 390010, г. Рязань,

ул. Магистральная д.11-а.

Телефон бесплатной горячей линии: 8-800-333-23-77.

#### Габариты светильника

Рис. 1



Рис. 2



Рис.3

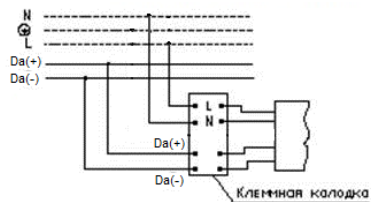


Рис.4

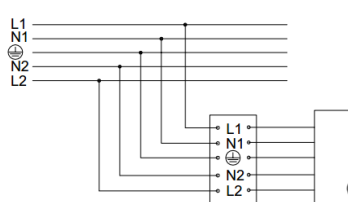
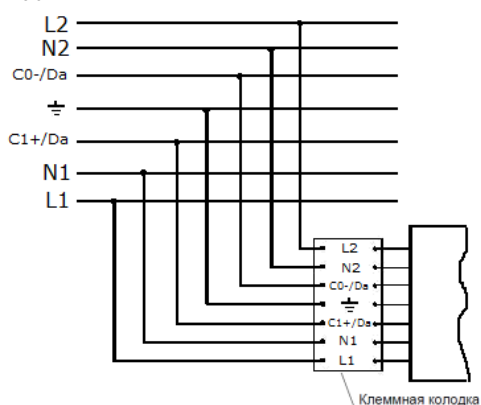


Рис.5



ООО «MGK «Light Technology»

SLIM LED 595 4000K LIGHTNING FIXTURE

DATA SHEET

#### 1. Designation

1.1. A Lighting fixture with semi-conductor light sources (LED) is intended for general lighting of the administrative-public facilities and designed for operation in 220-240 VAC B ( $\pm 10\%$ ), 50-60 Hz ( $\pm 0,4\%$ ). Electric power quality shall be in accordance with GOST 32144-2013

1.2. The lighting fixture meets the requirements of all technical regulations of the Customs Union 004/2011 "on safety of low voltage equipment", technical regulations of the Customs Union 020/2011 "electromagnetic capability of technical means".

1.3. The lighting fixture is manufactured in CLm App4 design according to GOST 15150-69.

1.4. The lighting fixture complies with IP54 protection level according to GOST 14254-96.

1.5. Electric shock protection class – II. For modifications with the emergency power unit, electric shock protection class – I.

1.6. The lightning fixture can be installed in suspended ceilings of type "Armstrong".

#### 2. Delivery set

Lighting fixture, pcs. 1

Package, pcs. 1

RUS Данный паспорт доступен для скачивания на сайте [www.ltcompany.com](http://www.ltcompany.com) в разделе «ПРОДУКЦИЯ»

ENG You are welcome to download the passport in the PRODUCT section on our web-site [www.ltcompany.com](http://www.ltcompany.com)

KAZ Бұл төлқұжаты сіз [www.ltcompany.com](http://www.ltcompany.com) сайтынан, «ӨНІМДЕР» бөлімінен жүктеп аласыз

UKR Електронна версія паспорту доступна на сайті [www.ltcompany.com](http://www.ltcompany.com) в розділі «ПРОДУКЦІЯ»

### 3. Safety requirements

Perform installation and cleaning of the lighting fixture only when power is off.

### 4. Product composition

Lighting fixture consists of an extra fine aluminum housing with an opal diffuser of PMMA. LEDs are located on the end side of the luminaire. The energy source (driver) fixes to an external part. In modification with the emergency power unit on the outer side of the case there located the metallic box with the driver and the emergency power unit, installed in it.

### 5. Codes for operation and installation

5.1. Operation of the lighting fixture is performed in accordance with the "Rules of technical operation of consumers' electrical plants."

5.2. Unpack the lighting fixture.

5.3. Connect the wires to energy source (driver) in accordance with specified polarity.

5.4. If adjustable driver is used, connect control wires according to polarity specified by code only (refer to fig. 3, 5) (for DALI driver the polarity is indifferent).

5.5. When using the emergency power unit it is necessary:

5.5.1. To weaken two screws of fixing the lid of the box and to lift it. After the first connection of the light fixture to the network it is recommended to leave the light fixture in the switched on condition for 2-4 hours for charging the accumulator battery.

5.5.2. To connect the power wires to the connecting block in accordance with the indicated polarity L1, N1, «ground» through the bushing insulator.

5.5.3. Connect to terminal screws L2, N2 power lines, which provide battery float charging. Location of contacts on the connecting block indicated at pic.4, 5

5.6. Install the housing in overhead niche, with that an entrefer above the top of lightning fixture should be not less than 30 mm (see fig. 2).

Do not cover the light fixture with a heat insulation materials.



5.7. Clean a dirty diffuser with a soft cloth dampened in a mild soap solution.

### 6. Certificate of Acceptance

The lighting fixture complies with TOR 3461-002-44919750-12 and is fit for use.

Date of manufacture \_\_\_\_\_

Inspector \_\_\_\_\_

Packer \_\_\_\_\_

The lighting fixture is certified.

### 7. Warranty liability

7.1. The manufacturer shall without charge repair or replace the floodlight failed through no fault of the buyer under normal operating conditions, during the warranty period.

7.2. Warranty period – 36 months from the manufacture date of the floodlight.

7.3. Service life of light fixtures in normal climate conditions in case of compliance with installation rules and running is as follows:

8 years – for lighting fixtures the body and/or the optical part (diffuser) of which is made of polymeric materials;

10 years – for other lighting fixtures.

Address of the manufacturer: 390010, Ryazan,

Magistralnaya str., 11A.

Toll-free hot line: 8-800-333-23-77.

### Dimensions of the lighting fixture

Fig. 1



Fig. 2



Fig. 3

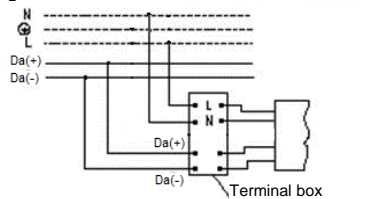
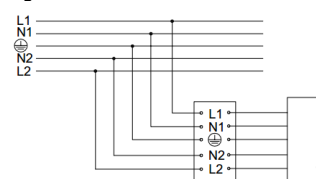


Fig.4



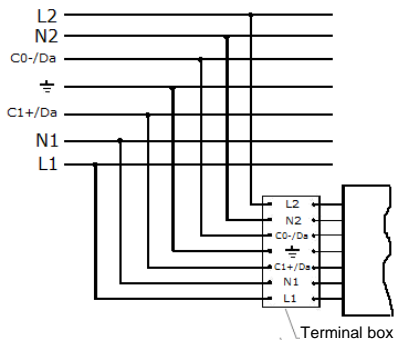
**RUS** Данный паспорт доступен для скачивания на сайте [www.ltcompany.com](http://www.ltcompany.com) в разделе «ПРОДУКЦИЯ»

**ENG** You are welcome to download the passport in the PRODUCT section on our web-site [www.ltcompany.com](http://www.ltcompany.com)

**KAZ** Бұл төлқұжаты сіз [www.ltcompany.com](http://www.ltcompany.com) сайтынан, «ӨНІМДЕР» бөлімінен жүктеп аласыз

**UKR** Електронна версія паспорту доступна на сайті [www.ltcompany.com](http://www.ltcompany.com) в розділі «ПРОДУКЦІЯ»

Fig.5



«Жарық технологиялары» СК» ЖШҚ

SLIM LED 595 4000K шамдалы

### ТӨЛҚҰЖАТ

#### 1. Тағайындалуы

- 1.1. Жартылай өткізгішті жарық көзіндегі (жарық диодындағы) тұрақты шамдал әкімшілік-қоғамдық ғимараттарды жалпы жарықтандыруға арналған және 220-240 В ( $\pm 10\%$ ), 50-60 Гц ( $\pm 0,4$  Гц) айналмалы токтың желісінде жұмыс істеу үшін есептелген. Электр энергиясының сапасы МЕМСТ 32144-2013-ге сәйкес болуы керек.
- 1.2. Шамдал ТР ТС 004/2011 «Төмен вольтты құрал-жабдықтың қауіпсіздігі туралы», ТР ТС 020/2011 «Техникалық құралдардың электромагниттік үйлесімдігі» қауіпсіздік талаптарына сәйкес келеді.
- 1.3. Шамдал МЕМСТ 15150-69 бойынша орташа салқын климаттың (ОСК4) орындалуында шығарылады.
- 1.4. Шамдал МЕМСТ14254-96 бойынша IP54 қорғану деңгейіне сәйкес келеді.
- 1.5. Электрлік токпен зақымдалудан қорғану классы – II. Төтенше жағдайда қуат беру блогы бар нұсқаға арналған электр тогына түсуден қорғау класы – I.
- 1.6. Бұл шамдалды «Армстронг» сияқты аспалы төбелерге орнатуға болады немесе төменің бекітілетін беттегі аспаларына орналастырылады.

#### 2. Жеткізілім жиынтығы

Шамдал, дана.	1
Орам, дана	1
Төлқұжат, дана	1

#### 3. Қауіпсіздік техникасы бойынша талаптар

Шамдалды орнатуды, тазалауды тек қуат көзін өшіріп орындаңыз.

#### 4. Өнімнің құрамы:

Шамдал ПММА-дан жасалған жылтыр шашыратқышы бар, өте жұқа алюминийден жасалған корпустан тұрады. Жарық диодтары шамдалдың кесікті жағында орналасқан. Корпустың сыртқы жағына қуат көзі (драйвер) бекітіледі. Төтенше жағдайда қуат беру блогы бар нұсқаның корпусының сыртқы жағында металл қорап орналасқан, оның ішінде драйверлер мен төтенше жағдайда қуат беру блогы орнатылған.

#### 5. Пайдалану ережесі мен орнату.

- 5.1. Шамдалды пайдалану «Тұтынушылардың электрлік қондырғыларды техникалық пайдалану ережелеріне» сәйкес жүргізіледі.
- 5.2. Шамдалды орамнан алыңыз.
- 5.3. Сымдарды қуат көзіне (драйверге) көрсетілген полярлыққа сай қосыңыз.
- 5.4. Реттеуіш драйверге қолданатын жағдайда, бас сымдар таңбада көрсетілген кереғарлықты дәлме дәл сақтап қосылады (Сурет 3, 5). (DALI драйверге үшін кереғарлық маңызды емес).
- 5.5. Төтенше жағдайда қуат беру блогын пайдаланған кезде:
  - 5.5.1. Қораптың екі бекіту бұрандасын босатып, оны көтеріңіз. Шамдалды желіге бірінші рет қосқан соң, шамдалды қосуды күйінде 2-4 сағатқа қалдырып, аккумуляторлық батареяны зарядтаған жөн.
  - 5.5.2. Желілік сымдарды клеммалық қалыпқа көрсетілген L1, N1, «жер» полярлығын сақтай отырып, оқшауланған өткізу саңылауы арқылы өткізіңіз.
  - 5.5.3. Батареяны үздіксіз зарядтап отыратын қуат сымдарын L2, N2 түйіспе қысқыштарына жалғаңыз. Клеммалық қалыптағы түйіспелердің орналасуы 4, 5-суретте көрсетілген.
- 5.6. Шамдалды төбе қуысына орнатыңыз, сол кезде оның жоғары нүктесіндегі әуе саңылауы 30 мм-ден кем болмауы тиіс (2-суретті қараңыз).

Жеңіл оқшаулаушы материал жаппаңыз.



5.7. Ластанған шашыратқышты әлсіз сабын ерітіндісінде суланған жұмсақ шүберекпен тазалаңыз.

#### 6. Қабылдау туралы куәлік.

Шамдал ТШ 3461-002-44919750-12 талаптарына сәйкес және пайдалануға жарамды деп танылды.

Шығарылған күні.

**RUS** Данный паспорт доступен для скачивания на сайте [www.ltcompany.com](http://www.ltcompany.com) в разделе «ПРОДУКЦИЯ»

**ENG** You are welcome to download the passport in the PRODUCT section on our web-site [www.ltcompany.com](http://www.ltcompany.com)

**KAZ** Бұл төлқұжаты сіз [www.ltcompany.com](http://www.ltcompany.com) сайтынан, «ӨНІМДЕР» бөлімінен жүктеп аласыз

**UKR** Електронна версія паспорту доступна на сайті [www.ltcompany.com](http://www.ltcompany.com) в розділі «ПРОДУКЦІЯ»

Бақылаушы \_\_\_\_\_

Ораушы \_\_\_\_\_

Шамдал сертификатталған.

### 7. Кепілдік міндеттемелер.

7.1. Өндіруші зауыт кепілдік мерзім кезеңінде қалыпты пайдалану шартында сатып алушының кінәсінен тыс істен шыққан шамдалды ақысыз жөндеуге немесе алмастыруға міндеттенеді.

7.2. Кепілдік мерзімі – шамдалды дайындаған күннен бастап 36 ай.

7.3. Қалыпты климаттық жағдайда орнату және пайдалану ережелерін сақтағанда шамдалдардың қызмет ету мерзімі:

корпусы және/немесе оптикалық бөлігі (шашыратқыш) полимерлі материалдардан дайындалған шамдалдар үшін – 8 жыл;

басқа шамдалдар үшін – 10 жыл.

Өндіруші-зауыттың мекен-жайы: 390010, Рязань қаласы,

Магистральная көшесі, 11-а үй.

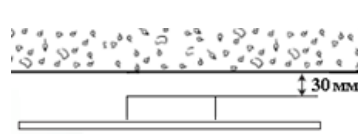
Тегін байланыс желісі телефоны: 8-800-333-23-77.

### Шамдалдың габариттері

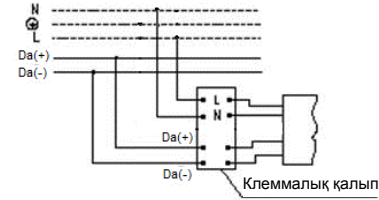
1-сурет.



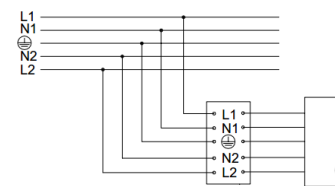
2-сурет.



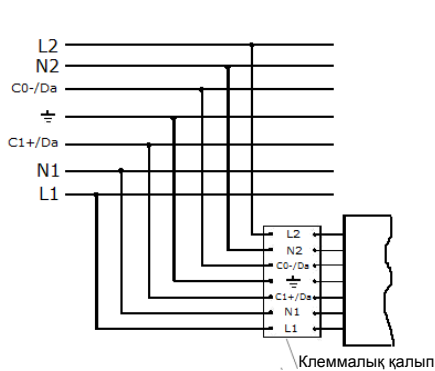
3-сурет



4-сурет



5-сурет



ТОВ «ТК «Світлові технології»

Світильник SLIM LED 595 4000K

ПАСПОРТ

### 1. Призначення

1.1. Світильник на напівпровідникових джерелах світла (світлодіодах), призначений для загального освітлення адміністративно-громадських приміщень та розрахований для роботи в мережі зі змінним струмом 220-240 В (±10%), 50-60 Гц (±0,4Гц). Якість електроенергії повинна відповідати ДСТУ 32144-2013

1.2. Світильник відповідає вимогам безпеки ТР ТС 004/2011 «Про безпеку низьковольтного обладнання», ТР ТС 020/2011 «Електромагнітна сумісність технічних засобів».

1.3. Світильник випускається у виконанні УХЛ4 за ГОСТ 15150-69.

1.4. Світильник відповідає ступеню захисту IP54 за ГОСТ 14254-96.

1.5. Клас захисту від ураження електричним струмом – II. Для модифікацій з блоком аварійного живлення, клас захисту від ураження електричним струмом - I.

1.6. Світильник може бути встановлений у підвісній стелі типу «Армстронг» .

### 2. Комплект поставки

Світильник, шт.	1
Упаковка, шт.	1
Паспорт, шт.	1

RUS Данный паспорт доступен для скачивания на сайте [www.ltcompany.com](http://www.ltcompany.com) в разделе «ПРОДУКЦИЯ»

ENG You are welcome to download the passport in the PRODUCT section on our web-site [www.ltcompany.com](http://www.ltcompany.com)

KAZ Бұл төлқұжаты сіз [www.ltcompany.com](http://www.ltcompany.com) сайтынан, «ӨНІМДЕР» бөлімінен жүктеп аласыз

UKR Електронна версія паспорту доступна на сайті [www.ltcompany.com](http://www.ltcompany.com) в розділі «ПРОДУКЦІЯ»

### 3. Вимоги з техніки безпеки

Установку і чистку світильника проводити лише з вимкненим живленням.

### 4. Склад виробу

Світильник складається з надтонкого алюмінієвого корпусу з опаловим розсіювачем з ПММА. Світлодіоди розташовані у торцевій частині світильника. На зовнішній стороні корпусу кріпиться джерело живлення (драйвер). У модифікації з блоком аварійного живлення на зовнішній стороні корпусу розташований металевий бокс, з встановленими в ньому драйвером і блоком аварійного живлення.

### 5. Правила експлуатації та установка

5.1. Експлуатація світильника здійснюється у відповідності з «Правилами технічної експлуатації електроустановок споживачів».

5.2. Розпакувати світильник.

5.3. Підключити проводи до джерела живлення (драйверу) у відповідності зі вказаною полярністю.

5.4. При використанні регулюючого драйвера, керуючі проводи підключаються строго з дотриманням полярності, вказаної у маркуванні (див. рис. 3, 5) (для драйвера DALI полярність не має значення).

5.5. При використанні блоку аварійного живлення необхідно:

5.5.1. Послабити два гвинти фіксації кришки боксу і підняти її. Після першого підключення світильника до мережі рекомендується залишити світильник у включеному стані на 2-4 години, для підзарядки акумуляторної батареї.

5.5.2. Підключити мережеві проводи до клемної колодки відповідно до зазначеної полярності L1, N1, «земля» через прохідний ізолятор.

5.5.3. Підключити до контактних затискачів L2, N2 живлять дроти, що забезпечують безперервний заряд батареї. Розташування контактів на клемній колодці вказано на мал.4, 5

5.6. Встановити корпус у стельовій ніші, при цьому повітряний зазор над верхньою точкою світильника повинен бути не менш 30 мм (див. мал. 2).

Ня накрываць свяцільна цеплаізаляючая матэрыялам.



5.7. Забруднений розсіювач очищувати м'якою ганчіркою, змоченою в слабкому мильному розчині.

### 6. Свідоцтво про прийняття

Світильник відповідає ТУ 3461-002-44919750-12 і визнаний придатним для експлуатації.

Дата випуску \_\_\_\_\_

Контролер \_\_\_\_\_

Пакувальник \_\_\_\_\_

Світильник сертифікований.

### 7. Гарантійні обов'язки

7.1. Завод-виробник зобов'язується безоплатно відремонтувати чи замінити світильник, який вийшов з ладу не з вини покупця в умовах нормальної експлуатації протягом гарантійного строку.

7.2. Гарантійний строк – 36 місяців з дня виготовлення світильника.

7.3. Строк служби світильників за нормальних кліматичних умов при дотриманні правил монтажу та експлуатації складає:

8 років – для світильників, корпус і/або оптична частина (розсіювач) яких виготовлені з полімерних матеріалів;

10 років – для решти світильників.

Адреса заводу-виробника: 390010, м.Рязань,

вул. Магістральна буд. 11-а.

Телефон безкоштовної гарячої лінії: 8-800-333-23-77.

### Габарити світильника

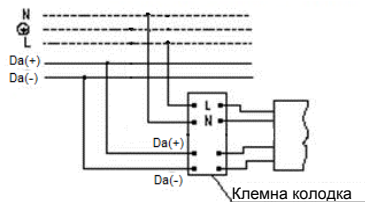
Мал. 1



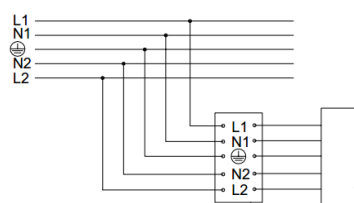
Мал. 2



Мал.3



Мал.4



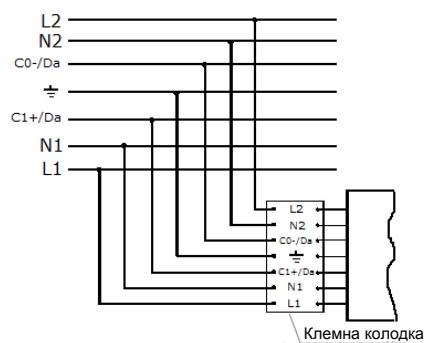
**RUS** Данный паспорт доступен для скачивания на сайте [www.ltcompany.com](http://www.ltcompany.com) в разделе «ПРОДУКЦИЯ»

**ENG** You are welcome to download the passport in the PRODUCT section on our web-site [www.ltcompany.com](http://www.ltcompany.com)


**KAZ** Бұл төлқұжаты сіз [www.ltcompany.com](http://www.ltcompany.com) сайтынан, «ӨНІМДЕР» бөлімінен жүктеп аласыз

**UKR** Електронна версія паспорту доступна на сайті [www.ltcompany.com](http://www.ltcompany.com) в розділі «ПРОДУКЦІЯ»


Ман.5




RUS

Артикул	Активная мощность, Вт Допуск $\pm 10\%$ .	Цветовая температура, К	Световой поток, люмен	Свет. отдача, лм/Вт	Индекс цветопередачи, Ra	Коэффициент мощности	Габариты, мм АхВхС	 мм	Масса, кг, не более	Тип рассеивателя
SLIM CLEAN LED 595 4000K	40	4000	4200	105	>80	>0,95	596x596x47	595x595	4.55	Опаловый из ПММА


ENG

Luminaire name	Active Capacity, W Rated $\pm 10\%$ .	Color temperature, K	Luminous flux, lumen	Luminous efficiency, lm/W	Color rendering index, Ra	Power factor	Dimensions, mm, A x B x C	 mm	Weight, kg, max.	Type of the diffuser
SLIM CLEAN LED 595 4000K	40	4000	4200	105	>80	>0,95	596x596x47	595x595	4.55	Opal, made of PMMA

KAZ

Артикул	Актыўная магутнасць, Вт көрсетілген $\pm 10\%$ .	Колеравая тэмпература, К	Светлавы струмень люмен	Жарық беру лм/Вт	Індэкс колераперадачы, Ra	Казфіцыент магутнасці	Габарыты, мм, АхВхС	 мм	Маса, кг, не больш за	Тып расейвальніка
SLIM CLEAN LED 595 4000K	40	4000	4200	105	>80	>0,95	596x596x47	595x595	4.55	Апалавы з ПММА

UKR

Артикул	Активна потужність, Вт Допуск $\pm 10\%$ .	Кольорова температура, К	Світловий потік, люмен	Світлова віддача, лм/Вт	Індекс кольоропередачі, Ra	Коефіцієнт потужності	Габарити, мм АхВхС	 мм	Маса, кг, не більше	Тип розсіювача
SLIM CLEAN LED 595 4000K	40	4000	4200	105	>80	>0,95	596x596x47	595x595	4.55	Опаловий з ПММА