



# ТЕХНИЧЕСКИЙ ПАСПОРТ

ИЗДЕЛИЯ АДАПТЕР AZ, ЗАЖИМ ZPZ 481, ZPZ 481M



на НАПРЯЖЕНИЕ до 1 кВ

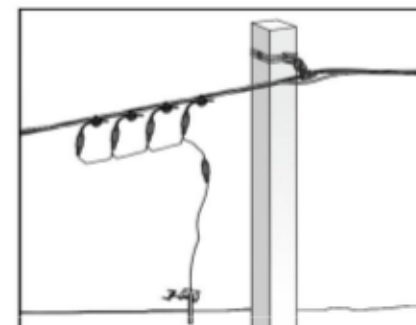


г. Ростов-на-Дону

2012 г.

## 1. НАЗНАЧЕНИЕ И ОБЛАСТЬ ПРИМЕНЕНИЯ

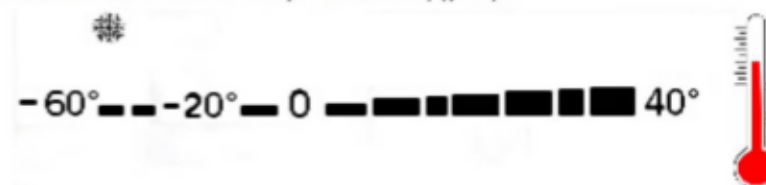
Изолированный адаптер AZ и зажим ZPZ 481, ZPZ 481M предназначены для замера напряжения, закорачивания и защитного заземления.



Применяются на токопроводящих и нулевых жилах, воздушных линиях электропередачи (ВЛИ) до 1кВ в комплекте с устройством для заземления и закороток.

## 2. УСЛОВИЯ ЭКСПЛУАТАЦИИ

Эксплуатация изделия предназначена при номинальных значениях климатических факторов внешней среды по ГОСТ 15150-69 для климатического исполнения УХЛ1 ( в районах с умеренным и холодным климатом на открытом воздухе) .



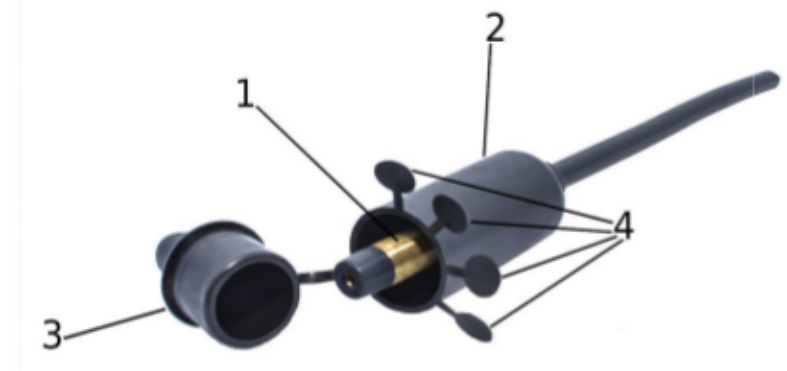
### 3. ТЕХНИЧЕСКИЕ ХАРАКТЕРИСТИКИ

Наименование	Сечение жилы, мм <sup>2</sup>	Сечение проводника, мм <sup>2</sup>	Усилие затяжки болта, Нм	Размер головки болта, мм	Максимальная нагрузка, КА/1с	Масса, кг	Кол-во в упаковке, шт
AZ	--	25	--	--	4	0,08	60
ZPZ 481, ZPZ481M	16-150	--	13	12,13	4	0,19	40

### 4. КОНСТРУКТИВНЫЕ ОСОБЕННОСТИ

Изолированный адаптер AZ (рис. 1) состоит из бронзового втычного контакта с полимерным наконечником, опрессованного с отрезком изолированного провода сечением 25 мм<sup>2</sup> (1) и защитного чехла (2) с заглушкой (3), снабженного маркировкой 1,2,3,N (4). Чехол адаптера выполнен из полимерного материала, стойкого к УФ-излучению и погоднo-климатическим условиям.

Рис. 1



Зажим ZPZ 481, ZPZ 481M (Рис. 2) состоит из герметичного ответвительного зажима ZP 645 или ZP95 со встроенным в него на ответвлении изолированного адаптера AZ.

Рис. 2



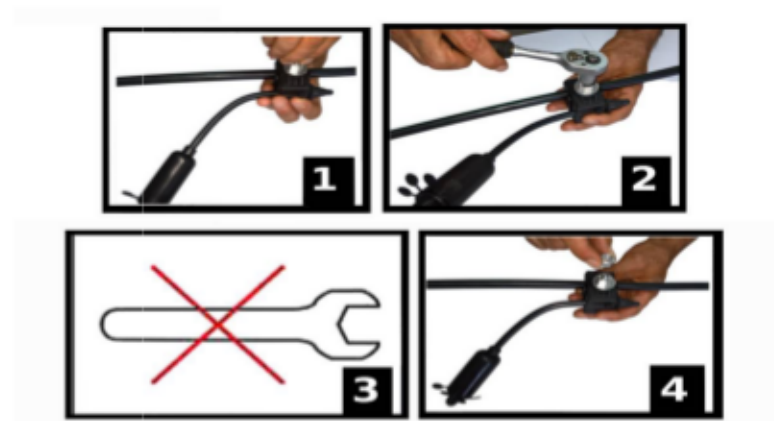
## 5. МОНТАЖ ИЗДЕЛИЯ

Зажим устанавливается в начале, конце или пересечении воздушной линии электропередачи (ВЛИ) на токопроводящих или нулевых жилах.

- 1.Предварительно пальцами вращением головки болта стягиваются половинки зажима, установленного на жилу.
2. Торцевым гаечным ключом (12мм для полимерной головки и 13мм для металлической головки), полностью захватывающим срывную головку стяжного болта, равномерно производится стяжка болта.
- 3.Запрещается применение рожкового ключа.
- 4.Затяжка болта выполняется до срыва головки стяжного болта, при котором обеспечивается качественный и гарантированный контакт жилы и адаптера AZ.

Демонтаж зажимов возможен (вторичный не допускается).

Устанавливаются на весь срок службы линии.



## 6. МАРКИРОВКА И УПАКОВКА

1. На каждое изделие наносится товарный знак предприятия - изготовителя ППИ дополнительные технические характеристики :сечение провода, усилие затяжки, если это необходимо .
2. Маркировка наносится методом формования на полимерные детали изделий и методом холодной штамповки на металлические детали изделий.
3. На упаковочную тару наносится маркировка, содержащая :
  - наименование предприятия -изготовителя и его товарный знак,адрес предприятия и контактный телефон
  - номер партии и дату изготовления
  - штамп отдела технического контроля (ОТК) и фамилию упаковщика

- этикетка, содержащая информацию относительно изделия (комплекта) (наименование, техническая характеристика, рисунок)

4. Готовая продукция упаковывается в 5-ти слойный гофрокороб с полиэтиленовым вкладышем.

## 7. УСЛОВИЯ ТРАНСПОРТИРОВКИ И ХРАНЕНИЯ

1. В соответствии с ГОСТ 19433 линейная арматура СИП не относится к категории опасных грузов, что допускает её перевозку любым видом транспорта в соответствии с правилами перевозки грузов, действующими на данном виде транспорта

2. Хранение изделий должно проводиться в условиях обеспечивающих их количественную и качественную сохранность.

3. Изделия должны храниться в упакованном виде, в закрытом помещении (допускается неотапливаемое) защищены от воздействия агрессивных сред (воды, кислот, щелочей, газов и т.д.) при температуре окружающей среды -60 С до +40 С.

## 8. ГАРАНТИЙНЫЕ ОБЯЗАТЕЛЬСТВА

1. Гарантийный срок службы изделия составляет не менее 10 лет. Фактический срок службы не ограничивается указанным, а определяется техническим состоянием арматуры.

2. Изготовитель гарантирует соответствие изделий требованиям безопасности и нормативной документации при условии соблюдения

потребителем правил использования, транспортировки, хранения, монтажа и эксплуатации.

3. Гарантия распространяется на все дефекты, возникшие по вине предприятия-изготовителя.

4. Гарантия не распространяется на дефекты, возникшие в случаях :

- нарушение паспортных режимов хранения, монтажа, испытания и эксплуатации изделий.

-неадекватной транспортировке и погрузочно-разгрузочных работ:

-наличие следов воздействия веществ, агрессивных к материалам изделия (нефтепродукты, кислоты, щелочи, и т. д)

- наличие повреждений, вызванных пожаром, стихией, форс-мажорными обстоятельствами;

- повреждений вызванных неправильными действиями потребителя:

-наличие следов вмешательства в конструкцию изделия.

## 9. УТИЛИЗАЦИЯ

Утилизация изделия производится в порядке, установленном Законом РФ от 22 августа 2004г. № 122-ФЗ "Об охране атмосферного воздуха", от 10 января 2003г. №15-ФЗ "Об отходах производства и

потребления, а так же другими российскими и региональными нормами, актами, правилами, распоряжениями.

*Производитель : ООО "ППИ" Россия, г Ростов. н/Д., ул. Инженерная д. 3 Д*

Изделие специальной утилизации не подлежит, опасности для жизни, здоровья людей не представляет .

*Паспорт разработан в соответствии с требованиями ГОСТ 2.601*

*Производитель : ООО "ППИ" Россия, г Ростов. н/Д., ул. Инженерная д. 3 Д*

*Паспорт разработан в соответствии с требованиями ГОСТ 2.601*