

НАЗНАЧЕНИЕ

Светильники светодиодные серии ДВО02 ГРИЛЬЯТО с матовым или призматическим рассеивателем торговой марки WOLTA[®]PRO, предназначены для работы в однофазных сетях переменного тока с напряжением 230В с частотой 50 Гц, для общего освещения офисно-административных и торговых помещений. Может применяться в потолках типа «Грильято», а так же для подвесного и накладного способа монтажа. Светильники сертифицированы и соответствуют всем необходимым требованиям предъявляемым к данному типу оборудования. Качество электроэнергии должно соответствовать ГОСТ 32144-2013. Питающая сеть должна быть защищена от коммутационных и грозовых импульсных помех. Продукция соответствует требованиям Технических регламентов Таможенного союза: ТР ТС 004/2011 и ТР ТС 020/2011. Продукция изготовлена в соответствии с ТУ 27.40-001-39343834-2019.

КОМПЛЕКТАЦИЯ

Светильник в сборе (в комплекте с драйвером); инструкция по эксплуатации; упаковка.

ТРЕБОВАНИЯ К БЕЗОПАСНОСТИ

- Работы по установке и обслуживанию светильника можно проводить только убедившись в том, что питание сети отключено. Перед установкой убедитесь в наличии защитного устройства в сети (автоматический выключатель, предохранитель).
- При эксплуатации необходимо располагать светильник и электропроводку вдали от химических активных среды, горючих и легко воспламеняющихся предметов и поверхностей.
- Регулярно проверяйте все электрические соединения и целостность проводов. Запрещено подключение и использование светильника при поврежденной проводке, с треснувшим рассеивателем. Запрещено устанавливать светильник на легко воспламеняющиеся материалы, например, такие как древесный шпон и материалы на основе дерева толщиной менее 2 мм.
- Запрещено производить подключение светильника проводом с нетермостойкой изоляцией.
- Запрещается эксплуатация светильника без защитного заземления.
- Запрещается эксплуатация светильника с поврежденным корпусом или рассеивателем.
- Светильники запрещено накрывать теплоизолирующим или подобным материалом.
- При обнаружении неисправности, отключите светильник и обратитесь к квалифицированному электрику для выявления причины.
- Эксплуатация светильника должна производиться в соответствии с «Правилами технической эксплуатации электроустановок потребителей».

МОНТАЖ И ПОДКЛЮЧЕНИЕ

Во избежание ошибок при установке и использовании, обратитесь к квалифицированному электрику.

Подключение питания и установка в потолок типа «Грильято»:

- Извлеките светильник из упаковки и убедитесь в его целостности.
- Отогните поворотную боковую планку и извлеките рассеиватель (Рис. 1).
- Обесточьте сетевой кабель (трехжильный кабель с сечением от 0,75 мм² до 1,5 мм²). Не входит в комплект поставки.
- Пропустите кабель через отверстие в корпусе светильника (Рис. 2).
- Присоедините подготовленные концы проводов к позициям L, N, ⊕ (Рис. 3).
- Соберите подключенный светильник в обратную последовательности.
- Установите элементы подвеса на потолок и закрепите их на светильнике при помощи отгибующих креплений на задней стенке светильника (Рис. 4).
- Отрегулируйте высоту подвеса так, чтобы плоскость светильника совпала с плоскостью потолка. Ячейка потолка «Грильято» (600x600 мм). Подвес для потолка в комплектацию светильника не входит.

Для подвесного/накладного монтажа:

- Для накладного монтажа следует использовать намеченные отверстия на задней поверхности светильника. Освободите отверстия от металлических заглушек (Рис. 5). Установите светильник на поверхность или присоедините крепления через отверстия (Рис. 6). Разборка и подключение светильника аналогично предыдущим пунктам. Для подвесного монтажа следует использовать отгибющиеся крепления на задней части корпуса.

УХОД ЗА СВЕТИЛЬНИКОМ

В процессе эксплуатации светильника на его поверхности может скапливаться пыль, что может ухудшить его потребительские свойства. Для очистки наружной поверхности светильника можно использовать мягкую ткань, смоченную водой, с применением нейтральных моющих средств. Не использовать для очистки растворители и другие агрессивные химикаты. Дополнительных мер обслуживания не требуется.

УТИЛИЗАЦИЯ

Светодиодные светильники ДВО02 Грильято относятся к IV классу отходов (малоопасные отходы) и подлежат утилизации специализированными лицензированными организациями.

ТЕХНИЧЕСКИЕ ПАРАМЕТРЫ

| Модель | Модель | Моделі | ДВО02-36-002-4К | ДВО02-36-002-5К | ДВО02-36-002-6К | ДВО02-36-001-4К | ДВО02-36-001-5К | ДВО02-36-001-6К | ДВО02-54-002-4К | ДВО02-54-002-5К | ДВО02-54-002-6К | ДВО02-54-001-4К | ДВО02-54-001-5К | ДВО02-54-001-6К |
|---|---|--|-----------------|-----------------|-----------------|-----------------|-----------------|-----------------|-----------------|-----------------|-----------------|-----------------|-----------------|-----------------|
| Тип источника света | Тип джерела світла | Жарык көзінңі түрі | Светодиод SMD | Светодиод SMD | Светодиод SMD | Светодиод SMD | Светодиод SMD | Светодиод SMD | Светодиод SMD | Светодиод SMD | Светодиод SMD | Светодиод SMD | Светодиод SMD | Светодиод SMD |
| Мощность, Вт | Потужність, Вт | Қуаты, Вт | 36 | 36 | 36 | 36 | 36 | 36 | 54 | 54 | 54 | 54 | 54 | 54 |
| Коэффициент мощности | Коефіцієнт потужності | Қуат коэффициенті | >0.97 | >0.97 | >0.97 | >0.97 | >0.97 | >0.97 | >0.97 | >0.97 | >0.97 | >0.97 | >0.97 | >0.97 |
| Тип напряжения | Тип напруги | Кернеу түрі | АС | АС | АС | АС | АС | АС | АС | АС | АС | АС | АС | АС |
| Входное напряжение, В | Вхідна напруга, В | Кіріс кернеуі, В | 184-264 | 184-264 | 184-264 | 184-264 | 184-264 | 184-264 | 184-264 | 184-264 | 184-264 | 184-264 | 184-264 | 184-264 |
| Ток, мА | Струм, мА | Ток, мА | 0,17 | 0,17 | 0,17 | 0,17 | 0,17 | 0,17 | 0,25 | 0,25 | 0,25 | 0,25 | 0,25 | 0,25 |
| Частота, Гц | Частота, Гц | Жілілігі, Гц | 50 | 50 | 50 | 50 | 50 | 50 | 50 | 50 | 50 | 50 | 50 | 50 |
| Цветовая температура, К | Колірна температура, К | Түс температурасы, К | 4000 | 5000 | 6500 | 4000 | 5000 | 6500 | 4000 | 5000 | 6500 | 4000 | 5000 | 6500 |
| Индекс цветопередачи | Індекс передачі кольору | Түс беру индексі | ≥80 | ≥80 | ≥80 | ≥80 | ≥80 | ≥80 | ≥80 | ≥80 | ≥80 | ≥80 | ≥80 | ≥80 |
| Световой поток, лм | Світловий потік, лм | Жарық агыны, лм | 4400 | 4400 | 4400 | 4100 | 4100 | 4100 | 6500 | 6500 | 6500 | 6000 | 6000 | 6000 |
| Коэффициент пульсации | Коефіцієнт пульсації | Пульсация коэффициенті | <1% | <1% | <1% | <1% | <1% | <1% | <1% | <1% | <1% | <1% | <1% | <1% |
| Класс светораспределения по ГОСТ54350-2011 | Клас світлорозподілу по ГОСТ54350-2011 | ГОСТ 54350-2011 бойынша жарык белу сыныбы | п | п | п | п | п | п | п | п | п | п | п | п |
| Тип кривой силы света по ГОСТ54350-2011 | Тип кривой сили світла по ГОСТ54350-2011 | ГОСТ54350-2011 бойынша жарық күшінің қысық түрі | д | д | д | д | д | д | д | д | д | д | д | д |
| Степень защиты | Ступінь захисту | Қорғау дәрежесі | IP40 | IP40 | IP40 | IP40 | IP40 | IP40 | IP40 | IP40 | IP40 | IP40 | IP40 | IP40 |
| Климатическое исполнение | Кліматичне виконання | Кліматтық орындауы | УХЛ4 | УХЛ4 | УХЛ4 | УХЛ4 | УХЛ4 | УХЛ4 | УХЛ4 | УХЛ4 | УХЛ4 | УХЛ4 | УХЛ4 | УХЛ4 |
| Диапазон рабочих температур, °С | Діапазон робочих температур, °С | Жұмыс температураларының диапазоны, °С | +1...+45 | +1...+45 | +1...+45 | +1...+45 | +1...+45 | +1...+45 | +1...+45 | +1...+45 | +1...+45 | +1...+45 | +1...+45 | +1...+45 |
| Нормируемая предельно допустимая температура окружающей среды, ta, °С | Нормована гранично допустима температура навколишнього середовища, ta, °С | Қоршаған ортаның нормаланатын шекті рұқсат етілген температурасы, ta, °С | 45 | 45 | 45 | 45 | 45 | 45 | 45 | 45 | 45 | 45 | 45 | 45 |
| Нормируемая максимальная рабочая температура(обмотки), tw, °С | Нормована максимальна робоча температура(обмотки), tw, °С | Нормаланатын ең жоғары Жұмыс температурасы(орату), tw, °С | 80 | 80 | 80 | 80 | 80 | 80 | 80 | 80 | 80 | 80 | 80 | 80 |
| Нормируемая максимальная рабочая температура (конденсатора), tc, °С | Нормована максимальна робоча температура (конденсатора), tc, °С | Нормаланатын ең жоғары Жұмыс температурасы (конденсатор), tc, °С | 75 | 75 | 75 | 75 | 75 | 75 | 75 | 75 | 75 | 75 | 75 | 75 |
| Класс защиты | Клас захисту | Қорғау сыныбы | | | | | | | | | | | | |
| Размеры, мм | Розміри, мм | Өлшемдері, мм | 588x588x40 | 588x588x40 | 588x588x40 | 588x588x40 | 588x588x40 | 588x588x40 | 588x588x40 | 588x588x40 | 588x588x40 | 588x588x40 | 588x588x40 | 588x588x40 |
| Масса, кг | Маса, кг | Салмағы, кг | 2,35 | 2,35 | 2,35 | 2,35 | 2,35 | 2,35 | 2,4 | 2,4 | 2,4 | 2,4 | 2,4 | 2,4 |
| Материал рассеивателя | Матеріал розсіювача | Шашыратқыш материалы | полистирол | полистирол | полистирол | полистирол | полистирол | полистирол | полистирол | полистирол | полистирол | полистирол | полистирол | полистирол |
| Тип рассеивателя | Тип розсіювача | Шашыратқыш түрі | микропризма | микропризма | микропризма | матовый | матовый | матовый | микропризма | микропризма | микропризма | матовый | матовый | матовый |
| Материал корпуса | Матеріал корпусу | Корпус материалы | сталь | сталь | сталь | сталь | сталь | сталь | сталь | сталь | сталь | сталь | сталь | сталь |
| Цвет корпуса | Колір корпусу | Корпусстың түсі | белый | белый | белый | белый | белый | белый | белый | белый | белый | белый | белый | белый |
| Срок службы, часов | Термін служби, годин | Қызмет мерзімі, сағат | 50000 | 50000 | 50000 | 50000 | 50000 | 50000 | 50000 | 50000 | 50000 | 50000 | 50000 | 50000 |
| Срок гарантии, лет | Термін гарантії, роки | Кепілдік мерзімі, жыл | 3 | 3 | 3 | 3 | 3 | 3 | 3 | 3 | 3 | 3 | 3 | 3 |

ТРАНСПОРТИРОВКА И ХРАНЕНИЕ

Транспортировка и хранение светильников должны происходить при температуре окружающей среды от -25 до +45°С и относительной влажности воздуха не более 80%. Хранение и транспортировка светильников должны осуществляться только в заводской упаковке. В процессе транспортировки и хранения не допускается воздействие на светильники и его упаковку нефтепродуктов, агрессивных веществ и сред, а также механических нагрузок. Включение светильники возможно через час после транспортирования при отрицательной температуре.

ГАРАНТИЙНЫЕ ОБЯЗАТЕЛЬСТВА

Срок службы светодиодных светильников составляет 50000 часов, при условии соблюдения потребителем правил транспортировки, хранения, установки и эксплуатации. Гарантийный срок эксплуатации светодиодных панелей составляет 36 месяцев с момента продажи, при условии соблюдения потребителем правил транспортирования, хранения, монтажа и эксплуатации. Неправильное хранение, монтаж или эксплуатация светильники влечет за собой лишение гарантии. В случае обнаружения неисправности, произошедшей не по вине Покупателя, необходимо обратиться в организацию, продавшую светильники до истечения гарантийного срока. Возврат и замена светильники производятся только при наличии целой упаковки, полной комплектации и отсутствии механических повреждений. Гарантийные обязательства выполняются Продавцом только при наличии у Покупателя кассового чека или другого документа, подтверждающего продажу.

Гарантия не распространяется на изделия, поврежденные в результате:

- контакта продукта с жидкостями;
- механического воздействия и иного повреждения.

К механическим повреждениям относятся нарушения целостности светильника (корпуса, рассеивателя) под воздействием кинетической энергии. Гарантийные обязательства не признаются в отношении изменения оттенков окрашенных поверхностей и пластиковых частей в процессе эксплуатации. Световой поток в течение гарантийного срока сохраняется на уровне не ниже 70% от заявляемого номинального светового потока, значение коррелированной цветовой температуры и область допустимых значений коррелированной цветовой температуры в течение гарантийного срока — согласно приведенным в ГОСТ Р 54350. Подробную информацию о замене неисправного светодиодного светильники в гарантийный период Вы можете получить по телефона: 8 (800) 555-01-23, 8 (495) 651-87-22.

ДАТА ИЗГОТОВЛЕНИЯ

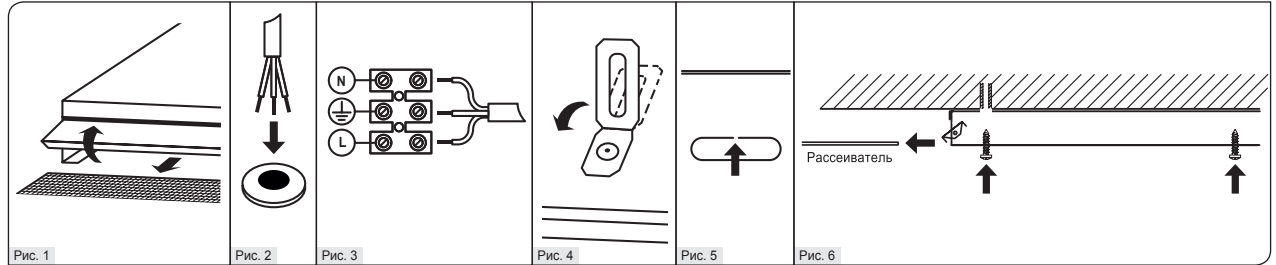
Указана в инструкции согласно серии 00.00 (первые две цифры — месяц изготовления; вторые две цифры — год изготовления).

СЕРТИФИКАЦИЯ

Товар сертифицирован согласно действующим Техническим Регламентам Таможенного Союза. Информация о сертификации нанесена на маркировке

ИНФОРМАЦИЯ ОБ ИЗГОТОВИТЕЛЕ

Произведено по заказу ООО «Волта Русланд», 119361, г. Москва, ул. Наташи Ковшовой, д. 4, стр. 1, оф. 23. Производитель: ООО «Белоречский электро-механический завод «Максимум». Адрес производства: 453510, Россия, РБ, г. Белгородск, ул. С. Толенина, 28. Производитель оставляет за собой право вносить изменения в конструкцию изделия (менять технические параметры и/или внешний вид) и комплектацию без значительного изменения потребительских качеств без предварительного уведомления. www.wolta.ru



UA СВІТИЛЬНИКИ СВІТЛОДІОДНІ СЕРІЇ ДВО02 ГРИЛЬЯТО З МАТОВИМ АБО МИКРОПРИЗМАТИЧНИМ РОЗСІЮВАЧЕМ

Керівництво по монтажу та експлуатації

НАЗНАЧЕННЯ

Світильники світлодіодні серії ДВО02 ГРИЛЬЯТО з матовим або призматичним розсіювачем торгової марки WOLTA®PRO, призначені для роботи в одnofазних мережах змінного струму з напругою 230В з частотою 50 Гц, для загального освітлення офісно-адміністративних і торгових приміщень. Може застосовуватися в стелях типу «Армстронг», а так само підвісного і накладного способу монтажу. Світильники сертифіковані і відповідають всім необхідним вимогам пропонаованих до даного типу обладнання. Якість електроенергії повинна відповідати ГОСТ 32144-2013. Мережа живлення повинна бути захищена від комутаційних і грозових імпульсних перешкод. Продукція відповідає вимогам Технічних регламентів Митного союзу: TP TC 004/2011 і TP TC 020/2011. Продукція виготовлена у відповідності з ТУ 27.40-001-39343934-2019.

КОМПЛЕКТАЦІЯ

Світильник в зборі (в комплекті з драйвером); інструкція з експлуатації; упаковка.

ВИМОГИ ДО БЕЗПЕКИ

- Роботи по установці і обслуговіанню світильника можна проводити тільки переконавшись в тому, що харчування мережі відключено. Перед установкою переконайтеся в наявності захисного пристрою в мережі (автоматичний вимикач, запобіжник).
- При експлуатації необхідно розташовувати світильник і електропроводку далеко від хімічно активного середовища, горючих і легковоспламеняюощихся предметів і поверхонь.
- Регулярно перевіряйте всі електричні з'єднання і цілісність проводки. Заборонено підключення і використання світильника при пошкодженій проводці, з тріснутим розсіювачем. Заборонено встановлювати світильник на легкозаймисті матеріали, наприклад, такі як деревений шпон і матеріали на основі дерева товщиною менше 2 мм.
- Заборонено проводити підключення світильника проводом з нетерmostойкой ізоляцією.
- Забороняється експлуатація світильника без захисного заземлення.
- Забороняється експлуатація світильника з пошкодженим корпусом або розсіювачем.
- Світильники заборонено накривати теплоізолюючим або подібним матеріалом.
- При виявленні несправності, знеструйте світильник і зверніться до кваліфікованого електрику для виявлення причини.
- Експлуатація світильникн повинна проводитися відповідно до «Правил технічної експлуатації електроустановок споживачів».

МОНТАЖ І ПІДКЛЮЧЕННЯ

Щоб уникнути помилок при установці і використанні, зверніться до кваліфікованого електрика.

Підключення живлення і установка в стелю типу «Грильято»:

- Вийміть світильник з упаковки і переконайтеся в його цілісності.
- Відігніть поворотні бічну планку і витягніть розсіювач (Рис. 1).
- Знеструміте мережевий кабель (трижильний кабель з перетином від 0,75 мм² до 1,5 мм²). Не входить в комплект поставки.
- Пропустіть кабель через отвір в корпусі світильника (Рис. 2).
- З'єднайте підготовлені кінці проводів до позицій L, N, ⊕ (Рис. 3).
- Зберіть підключення світильник в зворотній послідовності.
- Встановіть елементи підвісу на стелі і закріпіть їх на світильнику за допомогою відгінювачів кріплення на задній стініці світильника (Рис. 4).
- Відрегулюйте висоту підвісу так, щоб плоскостть світильника збігалася з плоскостью стелі. Осередок стелі «Грильято» (600x600 мм).
- Підвіс для стелі в комплекті з світильником не входить.

Для підвісного/накладного монтажу:

Для накладного монтажу слід використовувати намічені отвори на задній поверхні світильника. Зейльніть отвори від металевих заглушок (Рис. 5). Встановіть світильник на поверхню або приєднайте кріплення через отвори (Рис. 6). Розбирання і підключення світильника аналогічно попереднім пунктам. Для підвісного монтажу слід використовувати відгінювачь кріплення на задній частині корпусу.

ДОГЛЯД ЗА СВІТИЛЬНИКОМ

В процесі експлуатації світильника на його поверхні може накопчуватися пил, що може погіршувати його споживчі властивості. Для очищення зовнішньої поверхні світильники можна використовувати м'яку тканину, змочену водою, із застосуванням нейтральних миючих засобів. Не використовувати для очищення розчинники та інші агресивні хімікати. Додаткових засобів обслуговування не потрібно.

УТИЛІЗАЦІЯ

Світлодіодні світильники ДВО02 Грильято відносяться до IV класу відходів (малонебезпечні відходи) і підлягають утилізації спеціалізованими ліцензованими організаціями.

ТРАНСПОРТУВАННЯ ТА ЗБЕРІГАННЯ

Транспортування і зберігання світильники повинні відбуватися при температурі оточующей середовища від –25 до +45°С і відносній вологості повітря не більше 80%. Зберігання і транспортування світильники повинні здійснюватися тільки в заводській упаковці. В процесі транспортування та зберігання не допускається вплив на світильники і його упаковку нафтопродуктів, агресивних речовин і середовищ, а також механічних навантажень. Включення світильники можливо через годину після транспортування при негативній температурі.

ГАРАНТІЙНІ ЗОБОВ'ЯЗАННЯ

Термін служби світлодіодних світильників становить 50000 годин, за умови дотримання споживачем правил транспортування, зберігання, монтажу та експлуатації. Гарантійний термін експлуатації світлодіодних панелей складає 36 місяців з моменту продажу, за умови дотримання споживачем правил транспортування, зберігання, монтажу і експлуатації. Неправильне зберігання, монтаж або експлуатація світильники тягне за собою позбавлення гарантії. У разі виявлення несправності, що сталася не з вини Покупця, необхідно звернутися в організацію, яка продала світильники до закінчення гарантійного періоду. Повернуь і заміна світильника проводиться тільки при наявності стічної упаковки, повної комплектації і відсутності механічних пошкоджень. Гарантійні зобов'язання виконуються продавцем тільки за наявності о покупки касового чека або іншого документа, що підтверджує продаж.

Гарантія не розпространяется на вироби, пошкоджені в результаті:

- контакту продукту з рідинами;
- механічного впливу та іншого пошкодження.

До механічних пошкоджень відносяться порушення цілісності світильника (корпусу, розсіювача) під впливом кінетичної енергії.

Гарантійні зобов'язання не визнаються щодо зміни відтінків пофарбованих поверхонь і пластикових частин в процесі експлуатації.

Світловий потік протягом гарантійного терміну зберігається на рівні не нижче 70% від заявляється номінального світлового потоку, значення корельованої копійної температури і область допустимих значень корельованої копійної температури протягом гарантійного терміну-згідно наведеним в ГОСТ Р 54350.

Детальнуінформацію про заміну несправного світлодіодним світильники в гарантійний період ви можете отримати по телефонам: 8 (800) 555-011-23, 8 (495) 651-87-22.

ДАТА ВИГОТОВЛЕННЯ

Вказана в інструкції згідно серії 00.00 (перші дві цифри — місяць виготовлення; другі дві цифри — рік виготовлення).

СЕРТИФІКАЦІЯ

Товар сертифікований згідно з чинними технічними регламентами Митного союзу. Інформація про сертифікацію нанесена на маркуванні

ІНФОРМАЦІЯ ПРО ВИРОБНИКА

Виробник: ТОВ «Белорещький електро-механічний завод «Максимум». Адреса виробництва: 453510, Росія, РБ, м. Белорещьк, вул. С. Тюленіна, 26. 00.00 (перші дві цифри-місяць виготовлення; другі дві цифри — рік виготовлення).
Постачальник в Україні: ТОВ «СВІТВО ТЕХНОЛОГІ ВОЛЬТА». Україна, 04119, м. Київ, вулиця Зоологічна, будинок 4а, офіс 139. Тел.: +38 (044) 228-60-15. www.wolta.ua.
Виробник залишає за собою право внести зміни в конструцію виробу (змінювати технічні параметри і / або зовнішній вигляд) і комплектація без значної зміни споживчих якостей без попереднього повідомлення.

KZ ЖАРЫҚ ДИОДТЫҒЫ ШАМДАР СЕРИЯСЫ ДВО02 ГРИЛЬЯТО ПІРЕГІ НЕМЕСЕ МИКРОПРИЗМАТИКАЛЫҚ ШАШЫРАТҚЫШПЕН Монтаждау және пайдалану жөніндегі Нұсқаулық

ТАҒАЙЫНДАУ

Сауда маркасының күңгірт немесе призмалық таратқышы бар ДВО02 сериялы жарықдиодты шамдар ГРИЛЬЯТО WOLTA®PRO күңгірт немесе призмалық таратқышы бар кеңсе, кернеуі 230В айнымалы токтың бір фазалы желілерінде 50 Гц жиілігімен жұмыс істеуге арналған, офистік-әкімшілік және сауда үй-жайларын жалпы жарықтандыруға арналған. «Армстронг» типті төбелерде, сондай-ақ монтаждаудың аспалы және үстемі тәсілінде қолданылуы мүмкін. Шамдар сертификатталған және осы түрге қойылатын барлық қажетті талаптарға сәйкес келеді. Электр энергиясының сапасы ГОСТ 32144-2013 сәйкес болуы тиіс. Қоректендіруші желі коммутациялық және найзағай импульстік кедергілерден қорғалуы тиіс. Өнім кеден одағаның техникалық регламенттерінің талаптарына сәйкес келеді: TP TC 004/2011 және TP TC 020/2011. Өнім ТУ 27.40-001-39343934-2019 сәйкес жасалған.

ЖИНАҚТАУ

Жинақтағы шам (драйвері бар жынытқта); пайдалану жөніндегі нұсқаулық; орау.

ҚАҒІПСІЗДІККЕ ҚОЙЛАТЫН ТАЛАПТАР

- Шамдарды орнату және блоктау бойынша жұмыстарды желінің қоректенуінің ажыратылғанына көз жеткізгеннен кейін ғана жүргізуге болады. Орнату алдында желіде қорғаныс құрылғысының (автоматты ажыратқыш, сақтандырғыш) болуына көз жеткізіңіз.
- Пайдалану кезінде жарық пен электр сымдарын химиялық белсенді ортадан, жанғыш және дәрістік тұтанғыш заттар мен беттен алыс орналастыру қажет.
- Барлық электр қосылыстары мен сымдардың бүтіндігін үнемі тексеріңіз. Тыйым қосу және пайдалану шартымен кезінде зақымданған сымаға з треснушім рассеивателем.
- Шамды тез тұтанатын материалдарға, мысалы, ағаш шпону және қалыңдығы 2 мм-ден кем ағаш негізіндегі материалдар сияқты орнатуға тыйым салынады.
- Шамды жерге тұйықтамай пайдалануға тыйым салынады.
- Қорғуы зақымдалған немесе шашыратқыш шамды пайдалануға тыйым салынады.
- Шамдарды жылу оқшаулағышы немесе ұқсас материалдармен жабуға тыйым салынады.
- Ақау табылған жағдайда, шамды тоқтан ажыратып, себептерін анықтау үшін білікті электрлікке хабарласыңыз.
- Шамдарды пайдалану «Тұтынушылардың электр қондырғылырын техникалық пайдалану Ережелеріне» сәйкес жүргізілуі тиіс.

ҚОСУ ЖӘНЕ ҚОСУ

Орнату және пайдалану кезінде қатеперді болдырмау үшін, білікті электрлікке хабарласыңыз.

Қуат қосу және «Грильято» типті төбеге орнату»:

- Шамды қаптамадан алып, оның бүтіндігіне көз тексеріңіз.
- Айнамапалы бүйірлік планканы бүгіп, шашыратқышты шығарыңыз (Сурет. 1).
- Желі кабелін (0,75 мм² / 1,5 мм² дейінгі қимасы бар үш желпі кабель) тоқтан ажыратыңыз. Жеткізу жиынтығына кірмейді.
- Кабельді шам корпусына тексі арқылы өткізі алыңыз (Сурет. 2).
- Сымдардың дайындалған ұштарын L, N, ⊕ (Сурет. 3).
- Қосылған шамды кері ретпен жинаңыз.
- Төбеге ілу элементтерін орнатыңыз және оларды шамның артқы қабырғасына күйіп кеткен бөкітпелердің көмегімен шамға бекітіңіз (Сурет. 4).
- Шамның беріктігі төбеінің беріктігіне сәйкес болатындай етіп ілу бйіктігін реттеңіз. «Грильято» төбесі ұяшығы (600x600 мм).

Төбеге арналған ілгіш шам жынытығына кірмейді.

Аспалы / жапсырма монтаж үшін:

Жапсырма монтаждау үшін шамның артқы бетіндегі белгіленген тесіктерді пайдалану керек. Тесіктерді металл бітеуіштерден босатыңыз (Сурет. 5) Шамды бетіне орнатыңыз немесе тесік арқылы бекітуді қосыңыз (Сурет. 6). Шамды бөлшектеу және қосу алдыны пункттерге ұқсас. Аспалы монтаждау үшін қорлустың артқы бөлігіне майқасаң бекітпелерді пайдалану керек.

ШАМҒА КҮТІМ ЖАСАУ

Шамды пайдалану кезінде оның бетінде шаң жиналуы мүмкін, бұл оның тұтынушылық қасиеттерін нашарлатуы мүмкін. Шырақтың сыртқы бетін тазалау үшін сүмен суланған жұмыс қатаны бейтарап жуу құралдарын қолдана отырып пайдалануға болады. Тазалау үшін еріткіштерді және басқа агресивті химикаттарды пайдаланбаңыз. Қосымша қызмет көрсету шаралары талап етілмейді.

КӘДЕГЕ ЖАРАТУ

Жарықдиодты шамдар ДВО02 ГРИЛЬЯТО IV класына (аз қауіпті қалдықтар) жатады және мамандандырылған лицензияланған ұйымдармен кәдеге жаратуға жатады.

ТАСЫМАЛДАУ ЖӘНЕ САҚТАУ

Шамдарды тасымалдау және сақтау –25-тен +45°С-қа дейінгі температура және 80% — дан аспайтын ауаның салыстырмалы ылғалдылығы кезінде жүргізілуі тиіс. Шамдарды сақтау және тасымалдау тек зауыт қаптамасында жүзеге асырылуы тиіс. Тасымалдау және сақтау процесінде шырақтарға және оның қаптамасына мұнай өнімдерінің, агресивті заттар мен ортаның, сондай-ақ механикалық жүктемелердің әсеріне жол берілмейді. Шамдарды қосу кері температурада тасымалданғаннан кейін бір сағаттан кейін мүмкін.

КЕПІЛДІК МІНДЕТТЕМЕЛЕР

Тұтынушы тасымалдау, сақтау, орнату және пайдалану ережелерін сақтаған жағдайда жарық диодты шамдардың қызмет ету мерзімі 50000 сағатты құрайды. Жарықдиодты лампаларды пайдаланушы кепілдік мерзімі тұтынушы тасымалдау, сақтау, монтаждау және пайдалану ережелерін сақтаған жағдайда сату сәтінен бастап 36 айды құрайды. Шамдарды дұрыс сақтауға, монтаждау немесе пайдалану кепілдіктен айыруға әкел соғады. Сатып алушының кінесінен болмаған ақаулықтар анықталған жағдайда, кепілдік мерзімі аяқталғанға дейін шамдарды сақтаң ұялыма жүгіну қажет. Шамдарды қайтару және ауыстыру тұтас қаптама, топшы жинақтау және механикалық зақымданулар болмаған кезде ғана жүргізіледі. Сатушы кепілдік міндеттемелерді сатып алушыда қасалық чек немесе сатуды растайтын басқа құжат болған кезде ғана орындайды.

Кепілдік нәтижесінде зақымдалған бұйымдарға таратылмайды:

- өнімнің сұйықтық байланыстары;
- механикалық әсер ету және өзге де зақымдану.

Механикалық зақымдануларға кинетикалық энергияның әсерінен шамның (қорлустың, шашыратқыштың) бүтіндігінң бұзылуы жатады.

Кепілдік міндеттемелер пайдалану процесінде болған беттердің ренктері мен пластикалық бөлшектердің өзгеруіне қатысты танылмайды.

Кепілдік мерзімі ішінде жарық ағыны өтімін берілген Номиналды жарық ағынының 70% — дан төмен емес деңгейде, коррелирленген түстік температураңың мәні және кепілді мерзімін ішінде коррелирленген түстік температураның рұқсат етілген мәндер аймағы ГОСТ Р 54350 келтірілген сәйкес сақталды.

Сіз қойып отырған сұрақ бойнша ақпаратты алу үшін «тегін медициналық көмектің кепілдік берілген көлемінің шеңберіне» қамтамасыз ету бойынша ақпарат» айдарында сұрақ қоюыңыз қажет: 8 (800) 555-011-23, 8 (495) 651-87-22.

ДАЙЫНДАЛҒАН КҮНІ

00.00 СЕРИЯСЫНА СӨЙКЕС нұсқаулықта көрсетілген (алғашқы екі Сан — дайындалған айы; екінші екі Сан — дайындалған жылы).

СЕРТИФИКАТТАУ

Тауар Кеден одағының қолданыстағы техникалық регламенттеріне сәйкес сертификатталған. Сертификаттау туралы ақпарат таңбалауда жазылған

ДАЙЫНДАУШЫ ТУРАЛЫ АҚПАРАТ

«Волта Русланд» ЖШС тапсырысы бойынша шығарылған, 119361, Мәскеу қ., Наташа Ковшова к-сі, 4 үй, 1 бет. оф. 23. Өндіруші: «Белорещкий электр-механикалық зауыты «Максимум» ЖШҚ. Өндірісу мекен — жайы: 453510, Ресей, РБ, Белорещк қ., С. Тюленин к-сі, 26. Өндірісу бұйымның конструкциясына (техникалық параметрлерді және/немесе сыртқы түрін өзгерту) және жынытқтауға тұтыншылық қасиеттерін айтарлықтай өзгертпей, алдын ала ескертусіз өзгерістер енгізеді. Істен шыққан шырағанның сатып алынғандығын растауы шырағандың сатып алынған күнін растайтын толтырылған кепілдік талоны болмаса КӨТ чегі (немесе қатан есептеме бланкісі) болып табылады. Кепілдік мерзімі ішінде ақаулықтар орын алған жағдайда, Сіз өзіңіздің жарықдиодты шырағандыңызды жаңарсына ауыстыра аласыз. Ауыстыру шарасы дұрыс толтырылған кепілдік талоны көрсеткеннен кейін (сатылған күнін, дүкеннің мөртабын көрсетіні) іске асырылады. Тауардың сапасы бойынша наразылықтарды қабылдауға өкілетті тұлға: «Леруа Мерлен Қазақстан» ЖШС, Қазақстан Республикасы, 050000, Алматы қ., Қонаев көш., 77, «ParkView» БО, 6 қ., №07 кеңсе. «Wolta Kazakhstan» ЖШС, 050044, Қазақстан Республикасы, Алматы қаласы, Жібек Жолы көшесі, 50 үй, 604 оф. тел: +7 (727) 973 09 55, info@wolta.kz.

ГАРАНТИЙНЫЙ ТАЛОН / ГАРАНТИЙНИЙ ТАЛОН / КЕПІЛДІК ТАЛОНЫ

| | | | | | | | |
|---|---|---|---|---|------------|--|--------------|
|  |  |  |  |  | 060 | ДАТА ПРОИЗВОДСТВА/ ДАТА ВИРОБНИЦТВА ӨНДІРС КҮНІ | 10.19 |
|---|---|---|---|---|------------|--|--------------|

| | | | |
|--|--|--|--|
| Артикул Артикул Артикул | Серийный номер Серийный номер Сериялық нөмірі | Дата продажи Дата продажу Сату күні | Штамп продавца Штамп продавца Сатушының мөртабыны |
| | | | |