



# ТЕХНИЧЕСКИЙ ПАСПОРТ

ИЗДЕЛИЯ PS 16/120 ООО ППИ



ПОДДЕРЖИВАЮЩИЙ ЗАЖИМ для СИП-4 на НАПРЯЖЕНИЕ  
до 1 кВ

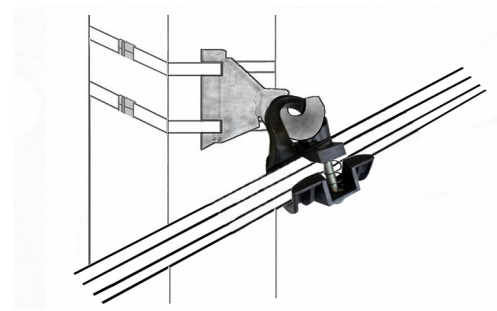


г. Ростов-на-Дону

2012 г.

## 1. НАЗНАЧЕНИЕ И ОБЛАСТЬ ПРИМЕНЕНИЯ

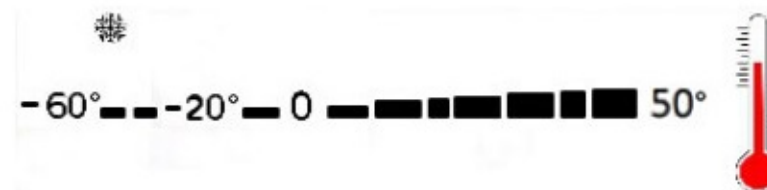
Поддерживающий зажим PS 16/120 предназначен для поддерживающего крепления четырехпроводной системы СИП-4.



Применяется на промежуточных и угловых опорах до 30° (от 2x25 до 4x35 мм<sup>2</sup>) и угловых опорах до 15° (от 4x50 до 4x70мм<sup>2</sup>) воздушных линий электропередачи (ВЛИ).

## 2. УСЛОВИЯ ЭКСПЛУАТАЦИИ

Эксплуатация изделия предназначена при номинальных значениях климатических факторов внешней среды по ГОСТ 15150-69. Монтаж арматуры рекомендуется проводить при t° не ниже — 20°C.



### 3. ТЕХНИЧЕСКИЕ ХАРАКТЕРИСТИКИ

Сечение провода, мм <sup>2</sup>	2х(25-35), 4х(16-120)
Разрушающая нагрузка, кН	8
Масса, кг	0,16
Количество в упаковке, шт	65

### 4. КОНСТРУКТИВНЫЕ ОСОБЕННОСТИ

Поддерживающий зажим PS 16/120 (рис 1) состоит из: основания (1), регулируемой прижимной планки (2), стяжного болта с заверткой (3), пружины (4) и гайки (5).

Основание , прижимная планка и завертка стяжного болта выполнены из полимерного материала, армированного стекловолокном, обладающего высокой механической прочностью и стойкостью к погоднo-климатическим условиям. Стяжной болт и пружина выполнены из оцинкованной стали, гайка - из алюминиевого сплава.

**Рис.1**



### 5. МОНТАЖ ИЗДЕЛИЯ.

1. После установки зажима на крюк ослабить стяжной болт и сдвинуть прижимную планку в сторону, освобождая место для закладки провода.

2. Провод уложить в посадочное место основания зажима, регулируемую прижимную планку вернуть в исходное положение и стянуть болтом.

Не требуется инструмент для монтажа.

Рис. 1



Рис. 2



## 6. МАРКИРОВКА И УПАКОВКА

1. На каждое изделие наносится товарный знак предприятие - изготовителя ППИ дополнительные технические характеристики :сечение провода, усилие затяжки, если это необходимо .
2. Маркировка наносится методом формования на полимерные детали изделий и клеймением на металлические детали изделий
3. На упаковочную тару наносится маркировка, содержащая :
  - наименование предприятия -изготовителя и его товарный знак, адрес предприятия и контактный телефон
  - номер партии и дату изготовления

- штамп отдела технического контроля (ОТК) и фамилию упаковщика .
  - этикетка, содержащая информацию относительно изделия (комплекта) (наименование , техническая характеристика , рисунок)
4. Готовая продукция упаковывается в 5-ти слойный гофрокороб с полиэтиленовым вкладышем.

## 7. УСЛОВИЯ ТРАНСПОРТИРОВКИ И ХРАНЕНИЯ

1. В соответствии с ГОСТ 19433 линейная арматура СИП не относится к категории опасных грузов, что допускает её перевозку любым видом транспорта в соответствии с правилами перевозки грузов, действующими на данном виде транспорта
2. Хранение изделий должно проводиться в условиях обеспечивающих их количественную и качественную сохранность .
3. Изделия должны храниться в упакованном виде , в закрытом помещении (допускается неотапливаемое) защищены от воздействия агрессивных сред (воды, кислот, щелочей, газов и т.д.) при температуре окружающей среды -60 С до +50 С .

## 8. ГАРАНТИЙНЫЕ ОБЯЗАТЕЛЬСТВА

1. Срок службы арматуры составляет не менее 40 лет. Гарантийный срок на арматуру 5 лет со дня ввода ее в эксплуатацию, но не более 7 лет с момента производства. Арматура ремонту не подлежит.

Производитель : ООО "ППИ" Россия, г Ростов. н/Д ., ул. Инженерная 3 Д

PS 16/120 ООО ППИ

2. Изготовитель гарантирует соответствие изделий требованиям безопасности и нормативной документации при условии соблюдения потребителем правил использования, транспортировки, хранения, монтажа и эксплуатации.

3. Гарантия распространяется на все дефекты, возникшие по вине предприятия-изготовителя.

4. Гарантия не распространяется на дефекты, возникшие в случаях :

- нарушение паспортных режимов хранения, монтажа, испытания и эксплуатации изделий.

-ненадлежащей транспортировке и погрузочно-разгрузочных работ:

-наличие следов воздействия веществ, агрессивных к материалам изделия (нефтепродукты, кислоты, щелочи и т. д)

- наличие повреждений, вызванных пожаром, стихией, форс-мажорными обстоятельствами;

- повреждений вызванных неправильными действиями потребителя

-наличие следов вмешательства в конструкцию изделия.

## 9. УТИЛИЗАЦИЯ

Утилизация изделия производится в порядке, установленном Законом РФ от 22 августа 2004г. № 122-ФЗ "Об охране атмосферного воздуха", от 10 января 2003г. №15-ФЗ "Об отходах производства и

Паспорт разработан в соответствии с требованиями ГОСТ 2.601

Производитель : ООО "ППИ" Россия, г Ростов. н/Д ., ул. Инженерная 3 Д

PS 16/120 ООО ППИ

потребления, а так же другими российскими и региональными нормами, актами, правилами, распоряжениями. Изделие специальной утилизации не подлежит, опасности для жизни, здоровья людей не представляет .

Паспорт разработан в соответствии с требованиями ГОСТ 2.601