

ности внешних подсоединений производится легким покачиванием переключателей и проводников; при обнаружении ослаблений следует под-тянуть винты крепления. Очистка внешних поверхностей от пыли и загрязнения производится обдувом сухим и чистым воздухом. Переключатели неремонтнопригодны и в процессе эксплуатации разборке не подлежат. При неправильном функционировании пере-ключателя в схеме сначала следует удостовериться в правильности выполнения монтажа, отсутствии повреждения переключателя. Если причина неисправности обусловлена неисправностью переключателя, его следует заменить.

Гарантийные обязательства и утилизация

При соблюдении правил хранения и эксплуатации предприятие гарантирует безотказную работу переключателей или их безвозмездный ремонт (замену) в течение 2 лет со дня их установки, но не более 3 лет со дня изготовления. По истечению установленного срока эксплуатации переключатели следует утилизировать по правилам действующим в регионе, в котором расположена эксплуатирующая организация. Перед утилизацией изделия подлежат разборке и передаче организациям, которые перерабатывают черные и цветные материалы. Опасных для здоровья людей веществ в конструкции переключателей нет.

6

Настоящее руководство по эксплуатации предназначено для ознакомления с техническими данными, устройством, правилами эксплуатации переключателей кулачковых серии OptiSwitch 4G (в дальнейшем именуемых «переключатели»), изготавливаемых для нужд народного хозяйства.

Назначение переключателя

Переключатели предназначены для работы в качестве переключателей цепей управления, сигнализации и распределения электрической энергии, вводных выключателей, для управления электродвигателями, коммутирующие электрические цепи током до 100А напряжением до 690 В переменного тока частоты 50 и 60 Гц и до 440 В постоянного тока.

Технические характеристики

Категории основного применения переключателей – АС-21А, АС-23А, АС-3.

Номинальные напряжения переключателей - до 690В переменного тока частоты 50 и 60 Гц и до 440В постоянного тока.

Номинальный коммутационный ток переключателей I_e – 10, 16, 25, 40, 63, 80, 100 А, номинальный тепловой ток I_{th} – 16, 20, 25, 50, 63, 80, 125А соответственно.

Количество коммутационных положений – до 12. Число коммутируемых цепей – до 24.

2

Комплектность

Переключатель.....1 шт.
Упаковка.....1 шт.
Этикетка.....1 шт.
Руководство по эксплуатации.....1 шт.

По отдельному заказу поставляются кабельные вводы PG29.

Свидетельство о приемке

Переключатель кулачковый OptiSwitch 4G соответствует ТУ3424-068-05758109-2012 и признан годным для эксплуатации.

Дата изготовления _____

Технический контроль произведен _____

ЗАО «КЭАЗ»

www.keaz.ru

Россия, 305000, г. Курск, ул.Луначарского, 8
Тел/факс: (4712)52-00-92

7

Значение рабочей температуры от минус 40°С до плюс 40°С.

Группа условий эксплуатации М3 и М7 ГОСТ 17516.1.

Срок службы – 10 лет.

Габаритные, установочные и присоединительные размеры переключателей 4G исполнения РК

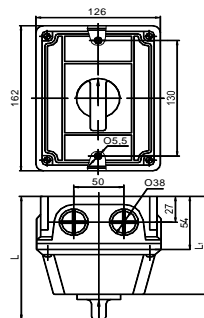


Таблица 1

Тип переключателя	Количество соединительных элементов	L, мм	L ₁ , мм
4G40; 4G63;	1; 2	135	102
4G80; 4G63/100	3; 4	169	136

3

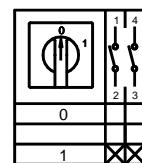


Схема 51

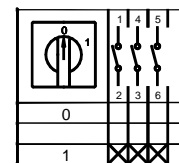


Схема 52

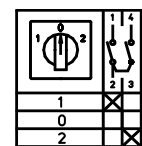


Схема 53

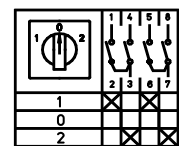
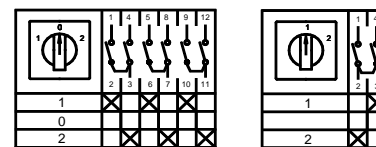


Схема 54



* Самые востребованные схемы, расширенный перечень схем в каталоге OptiSwitch 4G или на сайте www.keaz.ru.

8



Переключатели кулачковые серии OptiSwitch 4G

Руководство по эксплуатации ГЖИК.642311.001 РЭ

Сделано в России

Меры безопасности

Эксплуатация переключателей должна производиться в соответствии с «Правилами технической эксплуатации электроустановок потребителей», межотраслевыми правилами по охране труда и РЭ.

Монтаж, осмотр и обслуживание переключателей производится при снятом напряжении на переключателе.

При эксплуатации переключателей в категории применения АС-20А и DC-20В вблизи рукоятки переключателей устанавливаются табличку «Не отключать под нагрузкой».

Установка и подготовка к работе

Перед установкой и монтажом переключателей необходимо проверить соответствие диаграммы работы переключателей схеме, изображенной на этикетке, их целостность и работоспособность путем выполнения нескольких переключений в разных направлениях.

Присоединение проводников и кабелей к переключателю производится при снятой крышке переключателя. При установке крышки необходимо ее плотно притянуть четырьмя винтами, не допуская перекоса. После установки и закрепления крышки необходимо проверить четкость переключения рукояткой переключателя.

4

Сечение присоединительных проводов должно быть не менее указанному в таблице 2. Таблица 2

Ном.коммутац. ток, А	40;63;80	100	
Сечение присоединительных проводов, мм ²	жесткий	1x25	Ø6x35м ² кабельные наконечники
	гибкий	2x10	
		1x16	
		2x6	

Техническое обслуживание

Техническое обслуживание переключателей необходимо проводить не реже 1 раза в 6 месяцев.

При техническом обслуживании производится:

- проверка технического состояния переключателей;
- проверка крепления переключателей и целостности внешних подсоединений;
- очистка внешних поверхностей от пыли и загрязнения.

Проверка технического состояния переключателей производится визуально, при необходимости производится измерение сопротивления изоляции, проверка наличия цепи контактов.

Проверка крепления переключателей и целост-

5

